



Forum Santé Environnement #4

23 janvier 2026, 9h – 12h45
Maison de l'Île-de-France

Programme du Forum Santé Environnement #4

1	Accueil café	30 minutes	9h – 9h30
2	Temps de présentation en plénière : <ul style="list-style-type: none"> • Ouverture • Bilan 2024 / 2025 • Perspectives 2026 • Intervention du Réseau ÎSÉE 	1 heure	9h30- 10h30
	<i>Pause</i>	15 minutes	10h30 – 10h45
3	Temps interactif : Parcours thématiques	2 heures	10h45 – 12h45

#PRSE4

Présentation en plénière

1

Ouverture

Introductions institutionnelles



M. Olivier BLOND

Délégué spécial à la santé environnementale et à la lutte contre la pollution de l'air



M. Jean FABRE-MONS

Directeur adjoint de la Santé publique



**PRÉFET
DE LA RÉGION
D'ÎLE-DE-FRANCE**

*Liberté
Égalité
Fraternité*



M. Jean-Marc PICARD

Directeur régional et interdépartemental adjoint, en charge de l'énergie des risques et de la nature

2

Bilan 2024 / 2025

PRSE 4 : Un cadre d'action privilégié pour répondre aux enjeux de santé-environnement franciliens

Les **collectivités territoriales**, les piliers de la mise en œuvre du PRSE4

Une **élaboration en concertation** avec la société civile et les parties prenantes qualifiées

Des **ambitions nouvelles** pour agir, tous ensemble, pour une population en meilleure santé et un environnement plus sain



Une logique **d'approfondissement des dynamiques** initiées par le PRSE 3 et le PNSE 4

Une **articulation avec les grands plans sectoriels et les politiques publiques** déjà mis en œuvre par les collectivités et par l'Etat



Structures co-pilotes du PRSE 4

Préfecture de la Région Île-de-France (DRIEAT), Région Île-de-France , ARS Île-de-France

Rappel de la structure générale du PRSE 4 (1/2)

		Priorités	Fiches-actions	Fiches-actions clés	Fiches-actions phares
1	Réduire les expositions humaines aux facteurs environnementaux préoccupants , renforcer leur surveillance et améliorer les connaissances	5	19	7	2
2	Anticiper les effets du changement climatique et adapter les politiques de prévention et de sécurité sanitaire	3	11	7	2
3	Intégrer les enjeux de santé environnement dans les politiques publiques d'aménagement et de logement , dans une perspective de réduction des inégalités environnementales de santé	4	14	6	2
4	Accompagner les citoyens, les professionnels de santé, les collectivités territoriales et les acteurs locaux, pour agir face aux problématiques de santé environnementale	4	9	6	4



Le PRSE 4, c'est :

4 axes transversaux, rassemblant **16 priorités régionales**, avec 3 à 5 fiches-actions par priorité régionale (**soit 53 fiches-actions au total**)

Rappel de la structure générale du PRSE 4 (2/2)

53
Fiches-actions

dont

26
Fiches-actions clés

dont

10
Fiches-actions phares

Objectif

Proposer des solutions **concrètes et opérationnelles** aux besoins franciliens

Constituer des **traceurs** du PRSE 4 et de son avancement

Publiciser le PRSE 4 auprès des collectivités territoriales, des professionnels de santé, du grand public ...

Critère d'identification

Thématique (formation, mise en œuvre de démarches nouvelles et d'outils de recherche/sensibilisation...)

Représentativité des caractéristiques du PRSE 4

Caractère innovant (sujet, modalités d'action...)

Visibilité & sensibilité (actualité, préoccupation du public...)

Pilotage & stratégie (niveau d'engagement des copilotes...)

Travaux spécifiques

Suivi de l'état d'avancement, notamment via la mise à jour des feuilles de route



Evaluation approfondie du degré de réponse apportée aux besoins du territoire francilien



Communications régulières (état d'avancement, résultats obtenus..)

Animation depuis le dernier Forum Santé Environnement

- 3^{ème} édition du Forum
- Préfiguration du Comité d'Animation Territoriale **(CAT)**

**Décembre 2024**

- **COPIL PRSE4**
- Lancement du Centre de Ressources Santé Environnement (**CRSE**) Professionnels de santé



Avril 2025

- Installation du CAT
- CRSE Collectivités
- **Bilan des 10 actions phares**

***Juillet 2025***

- 1^{ère} édition de la **Newsletter PRSE4**

**Novembre 2025**

Février 2025

- Lancement de la 1^{ère} édition des **Trophées Santé Environnement** (AMIF+ADEME+ARS)

**Juin 2025**

- Lancement de l'évaluation des 26 fiches-actions clés

[illegible]

Octobre 2025

- **2^{ème} Conférence des pilotes :**
~50 pilotes, 3 ateliers

**Décembre 2025**

- COPIL PRSE 4
- **Bilan et évaluation annuels**



Bilan annuel des 10 actions phares du PRSE 4

Rendez-vous sur le site internet du PRSE 4 pour consulter le bilan des actions phares 2025 !



**BILAN ANNUEL DES 10 ACTIONS PHARES
DU 4^e PLAN RÉGIONAL
SANTÉ ENVIRONNEMENT
ÎLE-DE-FRANCE
JUILLET 2025**



- Présentation des fiches-actions et de leurs principaux objectifs
- Principaux résultats
- Prochaines étapes



Action 1.2

Polluants chimiques, bruit, publics sensibles...



Action 4.4



Action 7.4

Une seule santé, eau, lutte antivectorielle



Action 8.3



Action 9.1

*Biodiversité, habitat, autodiagnostic
Urbanisme favorable à la santé,*



Action 11.1



Action 13.1



Action 14.1

Formation, sensibilisation, diagnostic, professionnels de santé



Action 15.2



Action 16.2

Evaluation des 26 fiches-actions clés (1/2)

Objectif de la démarche

L'évaluation *in itinere* des 26 fiches-actions clés vise à :

- Evaluer les modalités d'actions, les réalisations obtenues, les résultats et leurs effets
- Valoriser les actions mises en œuvre dans le cadre du PRSE 4
- Identifier les points de blocage et les difficultés rencontrées par les pilotes

Cette évaluation durera jusqu'en **2028**, afin de fournir à l'équipe projet PRSE 4 une vision évolutive du bon avancement de chaque fiche-action clé. Cette évaluation est également l'occasion pour chaque pilote de **mettre en place le recueil des indicateurs** et **d'enrichir sa feuille de route**.

Une **méthodologie commune** appliquée à l'ensemble des actions clés

Un **protocole socle commun** pour les 26 fiches-actions clés, pour obtenir des résultats comparables

La prise en compte des spécificités **des fiches-actions**, avec une déclinaison des indicateurs par fiche

Le recueil annuel **d'indicateurs quantitatifs et qualitatifs**

L'**objectivation des résultats et de l'efficacité** des actions mises en œuvre tout au long du PRSE 4

La **co-construction du protocole avec les pilotes**, pour s'assurer de sa cohérence avec les réalités du terrain

Evaluation des 26 fiches-actions clés (2/2)

Le protocole d'évaluation

Une base commune : 5 axes structurant le protocole, auxquels sont associées deux ou trois **questions évaluatives**

Cohérence

de l'action par rapport aux grands principes du plan

Efficience

de l'action selon les ressources dédiées

Utilité

de l'action par rapport aux besoins et enjeux identifiés

Pertinence

de l'action au vu de la problématique initiale

Efficacité

de l'action face aux objectifs



Des indicateurs spécifiques à chaque fiche-action

PROTOCOLE D'EVALUATION DE LA FICHE 3.3			
Soutien des initiatives vertueuses des entreprises et autres acteurs de la transformation permettant de proposer des produits alimentaires locaux et de qualité			
Axe	Questions évaluatives	Indicateurs	
Cohérence de l'action par rapport aux grands principes du plan	Dans quelle mesure l'action intègre-t-elle les principes transversaux du PRSE4 dans la conception et sa mise en œuvre ?	Nombre de projets ciblant des sous-secteurs à forte précarité alimentaire et nombre de dispositifs alternatifs inclus dans la démarche	
		Taux de mise en œuvre participatif pour la structuration des filières agricoles et alimentaires (consultation des agriculteurs et entreprises, consultation des usagers...)	
PROTOCOLE D'EVALUATION DE LA FICHE 7.2			
Renforcer la surveillance, la prévention et la lutte contre les espèces animales et végétales impactant la santé humaine et la biodiversité			
Axe	Questions évaluatives	Indicateurs	
Cohérence de l'action par rapport aux grands principes du plan	Dans quelle mesure l'action intègre-t-elle les principes transversaux du PRSE4 dans la conception et sa mise en œuvre ?	Nombre d'OPAC (obligatoires à forte vulnérabilité sociale) intégrés dans l'ordonnancement pour la constitution des communautés d'action	
		Nombre d'actions intégrant une approche participative (ex : conception de la communauté d'acteurs)	
Pertinence de l'action au vu de la problématique initiale	Dans quelle mesure l'action est-elle cohérente avec les autres actions du PRSE4 ? Avec les autres politiques publiques (ex : PNAS, Plan Ecophyto, PSE...)?	Nombre de partenariats communautaires coordonnés avec d'autres actions du PRSE4	
		Nombre de référentiels existants et révisés/actualisés communs aux différents acteurs (ex : référentiels de surveillance des espèces animales et végétales)	
Efficacité de l'action face aux objectifs	Dans quelle mesure l'action est-elle réalisée en coordination avec les acteurs pertinents ?	Nombre de partenariats mobilisés (ex : HANAP, ADE, ...) et d'actions territoriales impliquées	
		Taux d'implication des participants pour les différents axes d'action	
Efficacité de l'action face aux objectifs	Dans quelle mesure les conditions de mise en œuvre de l'action sont-elles toujours réunies ?	Taux de maintien des dispositifs tels que prévus au lancement du PRSE4 (ex : financements, opérateurs, coordination régionale...)	
		Présence sur le terrain de priorités actuelles de la lutte contre les espèces animales et végétales impactant la santé humaine et la biodiversité dans les politiques régionales et nationales / Nombre de formations réalisées	
Efficacité de l'action face aux objectifs	Les objectifs de l'action sont-ils adaptés aux enjeux spécifiques du territoire, du public cible ou du secteur environnemental concerné ?	Présence de signaux d'alerte (OPAC) transmis aux acteurs concernés (ex : OPAC)	
		Présence de l'information dans des lieux de proximité (ex : points de contact)	
Efficacité de l'action face aux objectifs	Dans quelle mesure le financement est adapté à l'impact recherché ?	Présence de l'information dans les médias (ex : presse locale, presse nationale)	
		Présence de l'information dans les médias (ex : presse locale, presse nationale)	
Efficacité de l'action face aux objectifs	Dans quelle mesure les ressources (humaines, financières, matérielles) sont-elles mobilisées de manière optimale au regard des résultats obtenus ou attendus ?	Présence de l'information dans les médias (ex : presse locale, presse nationale)	
		Présence de l'information dans les médias (ex : presse locale, presse nationale)	
Efficacité de l'action face aux objectifs	Quels sont les coûts du projet au regard des publics cibles à atteindre et réellement touchés ?	Présence de l'information dans les médias (ex : presse locale, presse nationale)	
		Présence de l'information dans les médias (ex : presse locale, presse nationale)	
Efficacité de l'action face aux objectifs	L'organisation et les modalités de travail ont-elles permis d'atteindre les résultats attendus ?	Présence de l'information dans les médias (ex : presse locale, presse nationale)	
		Présence de l'information dans les médias (ex : presse locale, presse nationale)	
Efficacité de l'action face aux objectifs	Les modalités de pilotage de l'action permettent-elles d'atteindre les résultats attendus ?	Présence de l'information dans les médias (ex : presse locale, presse nationale)	
		Présence de l'information dans les médias (ex : presse locale, presse nationale)	
Efficacité de l'action face aux objectifs	Les outils mobilisés permettent-ils d'atteindre les résultats attendus ?	Présence de l'information dans les médias (ex : presse locale, presse nationale)	
		Présence de l'information dans les médias (ex : presse locale, presse nationale)	
Efficacité de l'action face aux objectifs	L'action a-t-elle produit des effets (intermédiaires observables (ex : montée en compétence, mobilisation, changement de pratiques) ?	Présence de l'information dans les médias (ex : presse locale, presse nationale)	
		Présence de l'information dans les médias (ex : presse locale, presse nationale)	

Les principaux enseignements



Une première année et demie dynamique, avec la mise en place de nombreuses actions (actions de sensibilisation, boîtes à outils, dispositifs de surveillance, accompagnement des collectivités...)



Une forte implication des pilotes pour renseigner le protocole, mais des axes restent à clarifier (Efficience, Utilité)



Des difficultés identifiées, principalement liées à des **enjeux de ressources humaines et au contexte politique**

FICHE-ACTION 7.2 : Renforcer la surveillance, la prévention et la lutte contre les espèces animales et végétales impactant la santé humaine et la biodiversité (1/2)

Axe 2 – Priorité 7



Cette action vise à améliorer la détection précoce de la présence d'espèces végétales et animales pouvant impacter la santé humaine et la biodiversité, afin d'agir pour éviter leur implantation durable. Elle s'appuie notamment sur la mise en place d'une communauté d'acteurs territoriaux identifiés : les correspondants EESH (espèces à enjeux pour la santé humaine).



En cours



- Collectivités territoriales
- EPCI
- Professionnels référents

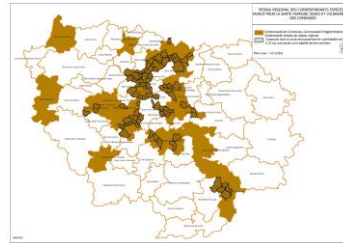


- Une Seule Santé
- Surveillance, recueil de données
- Mise en réseau, Accompagnement

Cohérence

Intégration des principes du PRSE

- **Approche Une Seule Santé** : fiche-action ciblant les espèces animales et végétales impactant la santé
- **Intégration de 80 communes vulnérables dans le Réseau de référents** (via l'implication de leur intercommunalité)
- **Démarche participative** : Enquête menée fin 2024 auprès de 10 intercommunalités et CD pour concevoir le projet de réseau régional des correspondants EESH



Intégration dans l'écosystème

Interactions au sein du PRSE 4

Fiche-action 7.3



Espèces animales et végétales

- [Plan régional du frelon à pattes jaunes](#)
- Référentiel commun avec le CD 91 sur les espèces à impacts



FA 7.2

Pertinence

Mobilisation des partenaires

5 actions co-construites ou co-animées

- Forum Santé Environnement (décembre 2024)
- Webinaire de lancement du réseau des correspondants EESH (ARS- juin 2025)
- Répartition et conseil pour pose des pièges connectés (INRAE)
- Formation à l'exploitation de la plateforme et des données
- Concertation et validation des éléments pour la création et la diffusion des outils et questionnaires destinés aux collectivités

3

Partenaires



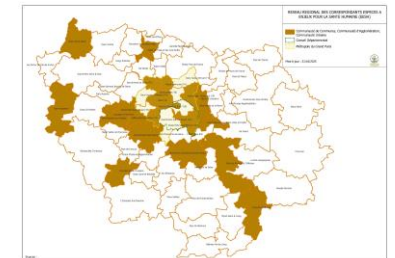
Enjeux spécifiques du territoire ciblés

Nombre et typologie des collectivités intégrées au Réseau

- **20 Collectivités inscrites** dont 18 EPCI/ Etablissements publics territoriaux (EPT)/ 1 CD et la Métropole du Grand Paris



5,7 millions d'habitants, 289 communes et 259,4km² de surface représentés par les 18 EPCI / EPT



Maintien des conditions de mise en œuvre depuis le lancement du plan

FICHE-ACTION 7.2 : Renforcer la surveillance, la prévention et la lutte contre les espèces animales et végétales impactant la santé humaine et la biodiversité (2/2)

Axe 2 – Priorité 7



Efficacité

Modalités de mise en œuvre de la fiche action

- **10 réunions** entre l'ARS et Fredon depuis janvier 2025
- **1 réunion annuelle des correspondants EESH**

Fonctionnement jugé très satisfaisant par les pilotes

Résultats obtenus

Constitution et animation d'un réseau de correspondants EESH

29

Correspondant EESH identifiés

Audit de candidats potentiels réalisé, confirmant l'intérêt des territoires pour les EESH, les rôles et profils des EESH, ainsi que les besoins

➤ 1 discussion thématique en direct avec les correspondants (ambroisie)

➤ 2 messages d'information envoyés aux correspondants

Réseau de surveillance des papillons

20

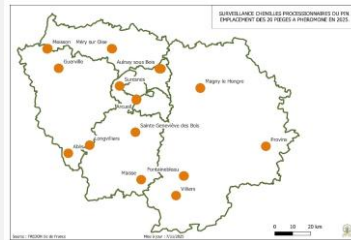
Pièges connectés installés

➤ **19**

Pièges exploitables

➤ **3151**

Papillons piégés



Analyse de risque des chenilles processionnaires du pin, du chêne et des autres chenilles urticantes (2025)



Financements

Convention avec l'ARS IDF

En attente des données

Ressenti des pilotes



Calibrage financier en adéquation avec le niveau d'impact recherché

Efficiences

Ressources humaines et matérielles

2 pilotes mobilisés

- Fredon Île-de-France : 2 agents

Ressenti des pilotes



Ressources en adéquation avec le niveau d'impact recherché

Utilité

Montée en compétences des correspondants EESH

4

Modules de formation créés

- Devenir Correspondant EESH,
- Chenilles processionnaires
- Frelon asiatique à pattes jaunes
- Moustique tigre

➤ 1 formation réalisée en septembre 2025 : 20 personnes formées, taux de satisfaction de 100% (questionnaire adressée en fin de formation)

Prochaines étapes :

- Questionnaire d'évaluation adressé aux correspondants + Retex au T1 2026
- Création d'un modèle prédictif à partir des données des pièges (INRAE)
- Propositions d'actions fournies à l'ARS pour les chenilles processionnaires

Dynamiques départementales : Synthèse des entretiens

14

Entretiens réalisés

5

Dispositifs mobilisés par les bénéficiaires rencontrés

- **AAP PRSE 4 : 6 bénéficiaires rencontrés**
 - Trappes (*Lauréat des Trophées Santé Environnement*)
 - Corbeil-Essonnes
 - Gennevilliers
 - Villeneuve-la-Garenne
 - Vitry-sur-Seine
 - Cergy-Pontoise
- **AMI Transition alimentaire : 1 bénéficiaire rencontré**
 - EHPAD Alice Prin
- « **Coup de pouce Urbanisme favorable à la santé** » : **1 bénéficiaire rencontré**
 - Communauté d'Agglomération du Grand Paris / Lieusaint
- « **Création d'îlots de fraîcheur** » : **1 bénéficiaire rencontré**
 - Vauréal
- **Comité d'Animation Territoriale: 1 membre rencontré**
 - Le Blanc-Mesnil



Pour les autres acteurs rencontrés : Des projets s'inscrivant dans les enjeux du PRSE 4

- Noisy-le-Sec
- Ville de Paris
- INRAE / AQUI'BRIE (nappe phréatique de Champigny / Rampillon)
- Conseil Départemental de l'Essonne



Exemple de projet : 78. Trappes – Initiative pour une maternité apaisée

Informations générales sur le projet



- **Femmes enceintes**
(pendant 2 à 6 mois, selon le quotient familial)



- **Perturbateurs endocriniens**
- **Alimentation saine, durable et accessible**



- Formation, sensibilisation
- Distribution de produits



- Avril 2025 : Mise en place du dispositif
- 2026 : Objectif de pérennisation et d'adaptation du dispositif (ex : volet « hors les murs »)



Articulation avec le PRSE 4



- **AAP PRSE 4** : Co-financement par la Ville de Trappes et l'AAP
- **Trophées Santé-Environnement**
- Inscription dans la **priorité 3 de l'axe 1 du PRSE4**

Grands principes de la démarche

- Prise en compte optimale des **spécificités locales**
- **Internalisation de l'ensemble du projet** (ex : ateliers assurés par les référentes famille et parentalité, formées en continu)
- **Co-construction du projet**, avec les référentes et les participantes
- Dispositif donnant les clés pour **changer ses habitudes, sans culpabilisation**

Quelles sont les principales composantes du projet ?



Distribution de paniers de légumes bio

- Distribution hebdomadaire de paniers gratuits de légumes locaux et bio
- Un programme allant de 2 à 6 mois, selon le quotient familial

40 paniers par semaine



Ateliers de sensibilisation

- 1 atelier pour mieux comprendre les impacts des PE
- 1 atelier pour apprendre à cuisiner sainement

2 Ateliers par mois

90 Femmes ayant bénéficié du dispositif depuis sa mise en place

Qu'est-ce qui a motivé le projet ?

- **Répondre aux enjeux de santé publique** : l'exposition aux PE, dont 80% provient de l'alimentation
- **Répondre aux demandes des habitants** (étude réalisée par Banlieues Climat dans les quartiers populaires : 100% des habitants demandeurs d'une alimentation de qualité)

Quels sont les principaux résultats obtenus ?

- **Satisfaction des participantes** (questionnaires remplis en fin de dispositif)
- **Changement de pratiques** parmi les participantes
- **Libération de la parole, échanges de bonnes pratiques** entre les participantes
- Création d'un **maillage territorial** entre femmes enceintes, référentes familles et professionnels de santé

Vous souhaitez accéder à l'ensemble du bilan et de l'évaluation ?

Rendez-vous prochainement sur le site internet du PRSE !

Nous remercions les pilotes pour leur mobilisation pour la réalisation de cette évaluation



Les réalisations : Campagnes de surveillance et études



7 campagnes de mesure des particules ultrafines dans différents environnements et à différentes saisons (2021-2025)

- Airparif (Action 4.1)



Publication de l'étude SOMNIBRUIT (décembre 2025)

- Bruitparif + ORS (Action 4.4)



Campagnes de mesure du plomb environnemental dans 59 aires de jeux (2024-2025)

- LCPP + ARS (Action 12.4)



Publication du livre blanc
« **Recherche Santé Environnement et territoires** » (mars 2025)

- Réseau ISEE +UPEC E-City + Sciencis (Action 5.3)

Les réalisations : guides et outils



Publication du guide PAQA et organisation d'un webinaire à l'attention des collectivités territoriales (septembre et décembre 2025)

- DRIEAT et ARS (Action 4.2)



Développement d'outils de prévention dans le cadre de la recherche-action destinés aux équipes hospitalières (2024-2026)

- CNAM et APHP (Action 5.2)



Création du centre de ressources santé environnement à l'attention des professionnels de santé (avril 2025)

- CRPPE + ARS (Action 14.1)



Ouverture de la rubrique CRSE à l'attention des collectivités territoriales sur le site internet PRSE (juillet 2025)

- Equipe-projet (en lien avec action 16.2 et CAT)



Les réalisations : formations et sensibilisation



Formation des lauréats de l'AAP PRSE4 pour l'intégration de la participation citoyenne dans leurs projets (2024)

•DRIEAT (Action 10.1)



Expérimentation de 3 nouvelles formations pilotes pour les acteurs de l'éducation populaire (2024 – 2025)

•Graine Île-de-France (Action 15.1)



Conférences Santé Environnement. Guide pour améliorer le climat sonore dans les lycées d'Île-de-France. Projet « dose le son...protège ton audition » (2024-2025)

•Région (Action 15.2)



Mobilisation pour les projets interacadémiques des 2 dernières années scolaires sur les thématiques « eau » et « sols » (2025 – 2026)

DRIEAT, ARS, ORS (Action 15.2)



Sensibilisation des élèves de 2 lycées professionnels aux risques auditifs associés à leurs futurs métiers et à leurs activités de loisir (2025)

•CidB (Action 15.3)



Les réalisations : évènements et dispositifs



Organisation de la **Journée Francilienne Urbanisme Favorable à la Santé 2025** sur le thème « ville inclusive » (octobre 2025)

- Ekopolis (Action 9.3)



Constitution d'un **réseau de correspondants « EESH - espèces à enjeux pour la santé humaine »** : (29 EPCI/EPT intégrés) et organisation de 2 sessions de formation (juin 2025)

- FREDON Île-de-France (Action 7.2)



Préfiguration de la **communauté des acteurs de la recherche en santé environnement** (mars 2025)

- ÎSEE + UPEC E-city + Sciencis (Action 5.3)



Organisation d'une **journée francilienne d'échange sur l'agriculture urbaine et la santé environnementale** : Quels outils développer pour favoriser les projets d'agriculture urbaine ? (juin 2025)

- ARS + DRIAAF (Action 3.2)

Les réalisations : soutien des projets locaux



Appel à projets « collectivités territoriales : 14 projets (12 collectivités) soutenus financièrement et méthodologiquement + formation participation citoyenne (2024)

- ARS + DRIEAT (multiples actions)



Appel à manifestation d'intérêt « soutenir et accélérer la transition alimentaire dans les EHPAD » : 4 établissements retenus pour un diagnostic et un accompagnement personnalisés (2025)

- DRIAAF (Action 3.1)



Lancement de l'appel à manifestation d'intérêt « expérimentation de nouveaux usages des eaux non conventionnelles » : accompagnement méthodologique pour définir leur projet (2026)

- ARS + DRIEAT + CEREMA Île-de-France (Action 8.3)



3

Perspectives 2026

2026 : Nouvelles actions et poursuites des dynamiques

AMI eaux non conventionnelles
ARS/DRIEAT/CEREMA



2^{ème} édition des Trophées
Santé Environnement



Évènement GRAINE :
les 5 ans des formations



Plateforme dédiée
pour le Centre de Ressources
Santé Environnement (CRSE)



Livre blanc ÎSÉE
et colloque annuel



Webinaires sur
la Lutte anti-vectorielle



Appel à projet ARS

Appel
à projets

Evaluation d'impact en santé
(EIS) en vue d'une politique de
déploiement de baignades en IDF



Et plein d'autres projets
à venir !

Communication : comment se tenir informé du PRSE 4 ?

Site internet du PRSE 4

Pour accéder aux :

- Informations relatives aux PRSE 4 (acteurs, contenu, élaboration...)
- Actualités relatives au PRSE 4
- Contenu du CRSE
- Newsletters PRSE 4...

Actualités



Santé Environnement



Santé Environnement

30 septembre 2025

Prévention en santé environnement : l'offre de formation des professionnels clés monte en puissance.

3 septembre 2025

Paris : Professionnel de santé, pollens et pollinarium

5 août 2025

Le Comité d'animation territoriale

Le quatrième
Environnement
vendredi 23
12 décembre 2025

Centre de Ressources Santé Environnement

Je suis élu ou agent d'une collectivité +

Je suis professionnel de santé +

Partager la page



S'abonner

Newsletter du PRSE 4

3

Newsletter par an

Exemples de rubriques

- Retour sur les événements du PRSE 4
- Zoom sur des actions du PRSE 4
- Actualités du CRSE
- Actualités santé environnement (hors PRSE 4)
- Prochaines étapes



Pour recevoir la newsletter :
flashez le QR Code



4

Présentation par le Réseau ÎSÉE



Réseau
Île-de-France
Santé
Environnement
ÎSÉE

LA SANTE ENVIRONNEMENT DANS LES TERRITOIRES FRANCILIENS, OBSERVER POUR MIEUX AGIR

FICHE ACTION 16.1

GROUPE PROJET

Forum Santé Environnement – 23 janvier - Margot Naturel, Sabine Host, Manon Legeay

CRÉATION DE L'ACTION 16.1 : OBSERVER POUR AGIR



- Réseau Îsée, *réseau francilien de la santé environnement*
- +150 adhérents

- Financé par l'ARS et la DRIEAT
- Met à disposition des groupes projet, *espaces de production et pluridisciplinaire*



- Observatoire scientifique indépendant depuis 1974
- Financé par l'ARS et le Conseil régional
- Recueil, analyse et informe sur le *portrait de santé des franciliens pour éclairer les politiques publiques*



Travaux menés pour **renforcer les usages des données et outils en santé environnement**, face à :

- un manque de ressources perçu
 - des difficultés d'accès, de lisibilité et d'appropriation
- Partagés par les collectivités territoriales

Action 16.1 du PRSE 4 proposée par l'ORS et le Réseau ÎSÉE
par le biais de création d'un « **groupe-projet** » Îsée

« ACTEURS DE L'OBSERVATION » (PRODUCTEURS DE DONNÉES, D'ÉTUDES)



DRIEAT Île-de-France



COLLECTIVITÉS TERRITORIALES



CORÉDACTION D'UN LIVRE BLANC

TRAVAUX À L'ORIGINE DU LIVRE BLANC

2024

- Atelier de préfiguration
- 6 réunions du groupe projet
- Enquête territoriale auprès de 12 collectivités territoriales
- Co-organisation d'un colloque, en partenariat avec le Conseil Départemental du Val-de-Marne

Un objet commun de compréhension

du processus d'observation, des notions, de ses enjeux, des perspectives dont tenir compte

**PARTIS
PRIS**

Collectivités, usagères et actrices

Usagères des données et ressources territorialisées en santé environnement et pourvoyeuses d'une connaissance complémentaire

Dialogue, partage, co-construction

Leviers majeurs pour identifier les verrous, partager les cas d'usages



À CONSULTER DANS LE LIVRE BLANC

Vous trouverez...

- ✓ Comprendre les **notions** (données, indicateurs, ...), les **différentes méthodes** de collecte de données
- ✓ **Principaux acteurs** franciliens de l'observation
- ✓ La structuration de **l'offre d'observation** (plateforme nationale de référence, quelques outils pluri-thématiques, ...)
- ✓ Des **exemples de cas d'usages** (lors des diagnostics en santé environnement, en amont de CLS, ou de documents de planification, ...)

→ **Disposer de ressources élémentaires et pistes pour intégrer la santé environnement dans les politiques publiques territoriales**

A investiguer pour la suite...

- ✓ Mobilisation citoyenne, acteurs de l'observation
- ✓ Structurer et améliorer la lisibilité de l'offre
- ✓ Mieux connaître la diversité des usages des ressources en santé environnement & les diffuser
- ✓ ...

PÉRENNISER LES ÉCHANGES – 2026/2028

Collectivités territoriales

Clarifier les compétences liées aux enjeux de santé environnement & colorer les politiques publiques d'une analyse santé



Se former & s'acculturer aux enjeux et offre d'observation

Nourrir une culture de la donnée & valoriser son ingénierie territoriale

ESPACE D'INTELLIGENCE COLLECTIVE

pour une offre d'observation adaptée au réel et à ses usages

→ Mobilisable par les acteurs du PRSE4 et le CAT régional



ORS
OBSERVATOIRE
RÉGIONAL DE SANTÉ

Réseau
Île-de-France
Santé
Environnement

ÎSÉE



Acteurs de l'observation

Se coordonner entre producteurs de données pour articuler les productions & repenser la mise à disposition des ressources et leur évaluation

● Mieux connaître les besoins

● Rester à l'écoute des expériences d'usages réels

● Créer des supports d'aides ou pédagogiques

Intégrer les acteurs de la médiation, de l'éducation et de la promotion des ressources



PERSPECTIVES GLOBALES



**FAIRE DU LIEN AVEC LE COMITÉ
D'ANIMATION RÉGIONAL DES TERRITOIRES**

SOLLICITER LE GROUPE PROJET ÎSÉE 16.1

1. Partager des problématiques sur des cas d'usages spécifiques
2. Recueillir des retours sur la création d'outils d'observation
3. Contribuer à une meilleure accessibilité des ressources

BOÎTE À OUTILS & RESSOURCES TRANSVERSAL

→ Faciliter une action publique territoriale agissant
pour la santé environnement
2026



CONTACTER & ADHÉRER AU RÉSEAU ÎSÉE



METTRE A JOUR LES DONNÉES

→ InterSanté en janvier 2026, indicateurs territorialisés
de santé
→ Et d'autres à venir



ACCOMPAGNER & OUTILLER UNE ACTION PUBLIQUE TERRITORIALE CONCERTÉE

→ En lien avec les nouvelles équipes municipales | juin
2026
→ La note d'intention :





Merci pour votre attention

Contactez-nous pour le réseau

contact.isee@institutparisregion.fr

Nous contacter :

Margot Naturel : margot.naturel@institutparisregion.fr

Sabine Host : sabine.host@institutparisregion.fr

Manon Legeay : manon.legeay@institutparisregion.fr

#PRSE4

Parcours thématiques

Présentation des parcours thématiques (10h45 – 12h45)

4

Parcours thématiques,
chacun dédié à un axe du PRSE 4

12

Stands (3 par parcours)
chacun dédié à une fiche-action

1

Quizz à renseigner
au fur et à mesure des parcours

Parcours Axe 1

Réduire les expositions humaines aux **facteurs environnementaux préoccupants**, renforcer leur surveillance et améliorer les connaissances

- Fiche-action 3.1
- Fiche-action 4.1
- Fiche-action 4.4



Parcours Axe 3

Intégrer les enjeux de santé environnement
dans les politiques publiques **d'aménagement et de logement**,
dans une perspective de **réduction des inégalités environnementales de santé**

- Fiche-action 9.1
- Fiche-action 10.1
- Fiche-action 12.4



Parcours Axe 2

Anticiper les effets du **changement climatique**
et adapter les politiques de prévention et de sécurité sanitaire

- Fiche-action 6.1
- Fiche-action 7.4
- Fiche-action 8.3



Parcours Axe 4

Accompagner les **citoyens, les professionnels de santé, les collectivités territoriales et les acteurs locaux**,
pour agir face aux problématiques de santé environnementale

- Fiche-action 14.1
- Fiche-action 15.3
- Fiche-action 16.1



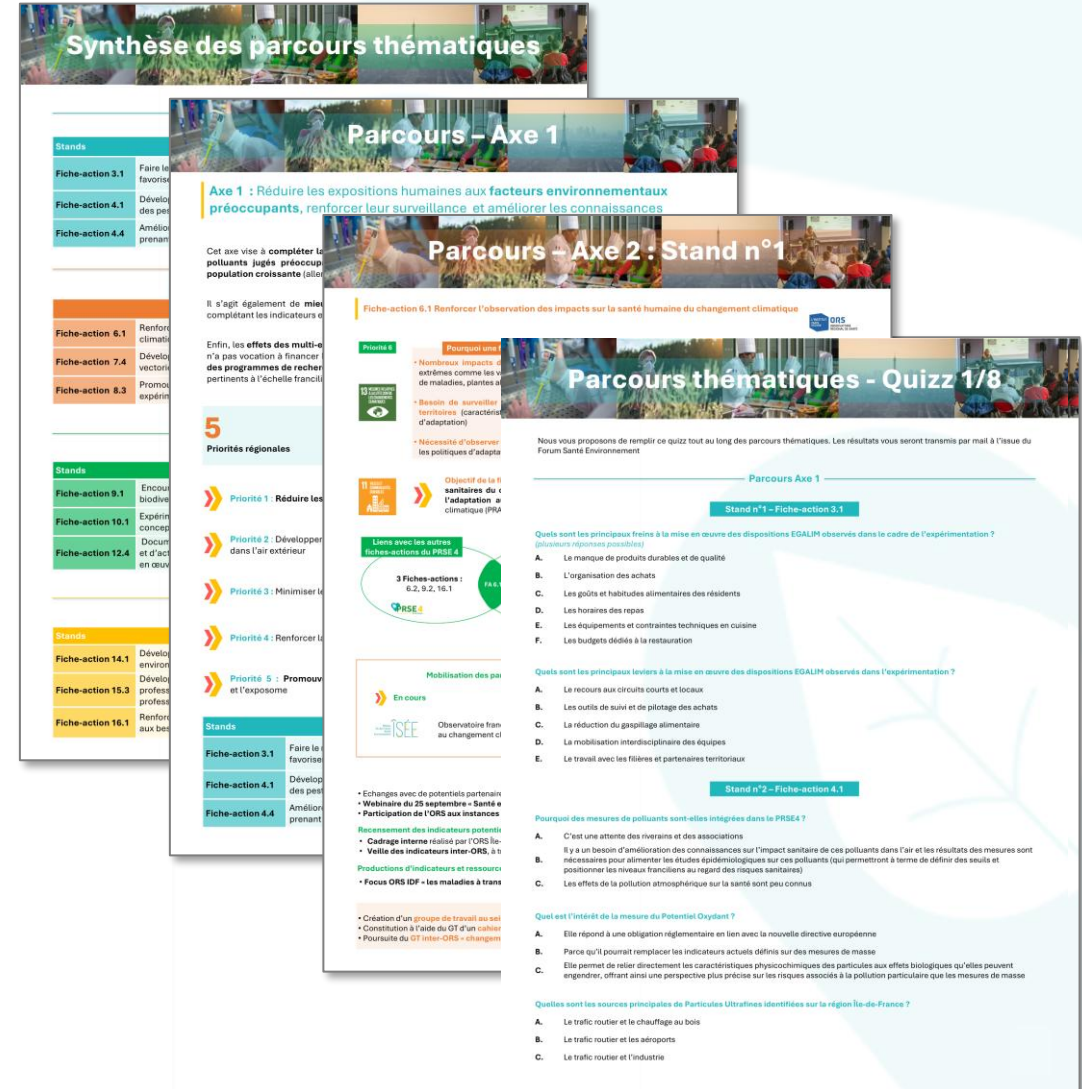
Partez à la rencontre des actions du PRSE 4 !

Objectifs

- Découvrir la **diversité des thématiques, des modes d'action, et des publics cibles** des fiches-actions du PRSE 4
- Favoriser les **interactions entre les acteurs de la santé environnement**

Modalités

- **Répartition des participants en groupe**
(la lettre du groupe est indiquée sur votre badge)
- **Déambulation des groupes d'un parcours à l'autre**
(30 minutes par parcours, soit 10 minutes par stand)
- **Quizz à renseigner** dans le livret, tout au long des parcours



Partez à la rencontre des actions du PRSE 4 !

	10h45 – 11h15	11h15 – 11h45	11h45 – 12h15	12h15 – 12h45
Groupe A	Parcours – Axe 1 Anna HUBERT	Parcours – Axe 2	Parcours – Axe 3	Parcours – Axe 4
Groupe B	Parcours – Axe 2 Nicolas HERBRETEAU	Parcours – Axe 3	Parcours – Axe 4	Parcours – Axe 1
Groupe C	Parcours – Axe 3 Nathalie GUITARD	Parcours – Axe 4	Parcours – Axe 1	Parcours – Axe 2
Groupe D	Parcours – Axe 4 Francis DAYDOU	Parcours – Axe 1	Parcours – Axe 2	Parcours – Axe 3