



RÉPUBLIQUE  
FRANÇAISE

Liberté  
Égalité  
Fraternité

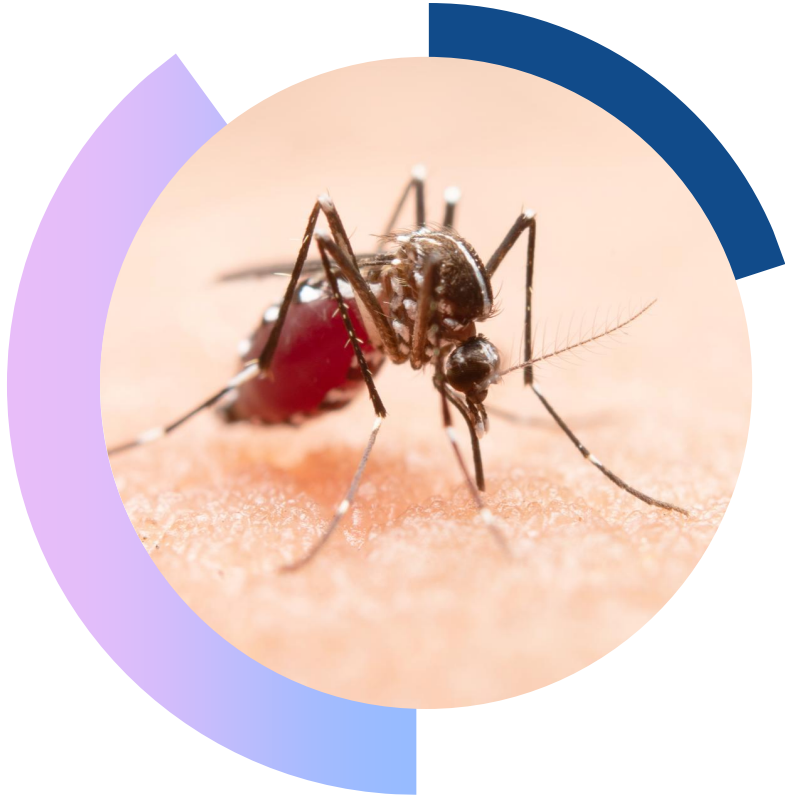


# CHIKUNGUNYA DENGUE ZIKA

Arboviroses transmises par  
*Aedes albopictus*

Gabriela MODENESI - Nelly FOURNET  
Santé publique France en Île-de-France

MOUSTIQUE TIGRE : WEBINAIRES AU CŒUR DES ACTIONS DU PRSE4  
18 JUIN 2026



# CHIKUNGUNYA, DENGUE et ZIKA

**A) Généralités**

**B) Le système de surveillance**

**C) Bilan de la surveillance renforcée  
2025 en Île-de-France**

# Arboviroses transmises par *Aedes albopictus*



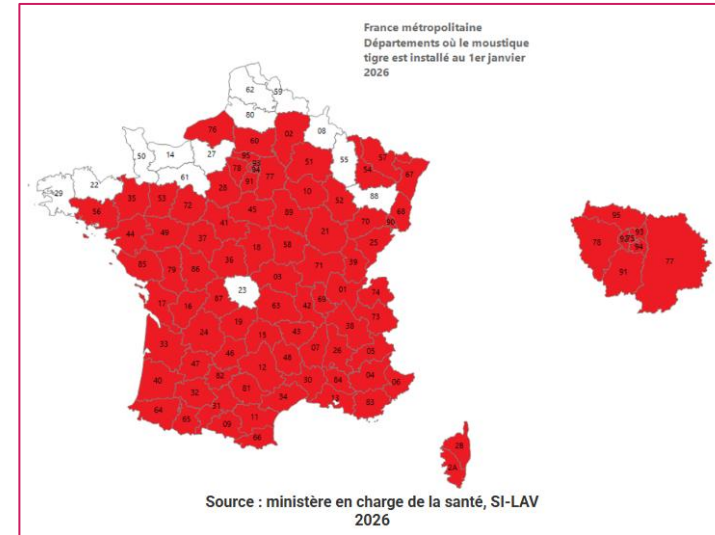
	Dengue	Chikungunya	Zika
Virus	<i>Flavivirus</i> (4 sérotypes)	<i>Alphavirus</i>	<i>Flavivirus</i>
Clinique	Formes asymptomatiques et pauci-symptomatiques : jusqu'à 70 % pour la dengue. Contribuent à la transmission.		
	Fièvre, myalgies ++, céphalées, douleurs rétro-orbitaires, parfois arthralgies, éruption cutanée, nausées/vomissements	Fièvre, arthralgies ++, myalgies, parfois douleurs rétro-orbitaires, céphalées, éruption cutanée, conjonctivite, lymphadénopathies	Fièvre, éruption cutanée, myalgies, arthralgies, œdème des membres, hyperhémie conjonctivale, lymphadénopathie
Diagnostic	<ul style="list-style-type: none"> <li>• <b>J0 à J5*</b> : RT-PCR et NS1 (dengue)</li> <li>• <b>J5 à J7*</b> : RT-PCR et sérologie (IgG et IgM)</li> <li>• <b>Après J7*</b> : sérologie (IgG et IgM)</li> </ul>		<ul style="list-style-type: none"> <li>• Zika : RT-PCR urines jusqu'à J10*</li> </ul> <p>*nombre de jours après la date de début des signes</p>
Prévention	<b>Prévention de la transmission vectorielle.</b> Pas de vaccination en population générale en France métropolitaine, recommandations ciblées.		
Les vaccins existent :	QDENGAR® : <a href="#">reco HAS déc 2024</a> Butantan-DV (au Brésil)	IXCHIQ® Vimkunya®	Prévention de la transmission sexuelle Vaccins en développement

# L'exposition au risque en Île-de-France (1)

- Le vecteur *Aedes albopictus* au 1<sup>er</sup> janvier 2026

- ✓ En France métropolitaine |

- 83 des 96 départements colonisés :

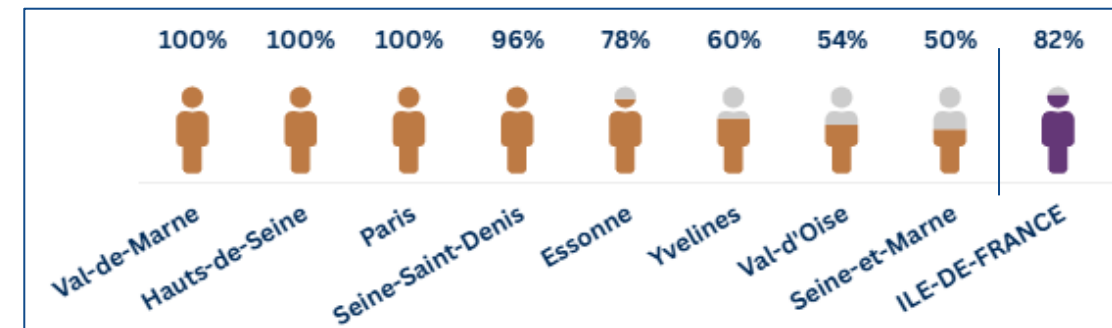


- ✓ En Île-de-France |

- 328 communes colonisées en IdF (26%) :

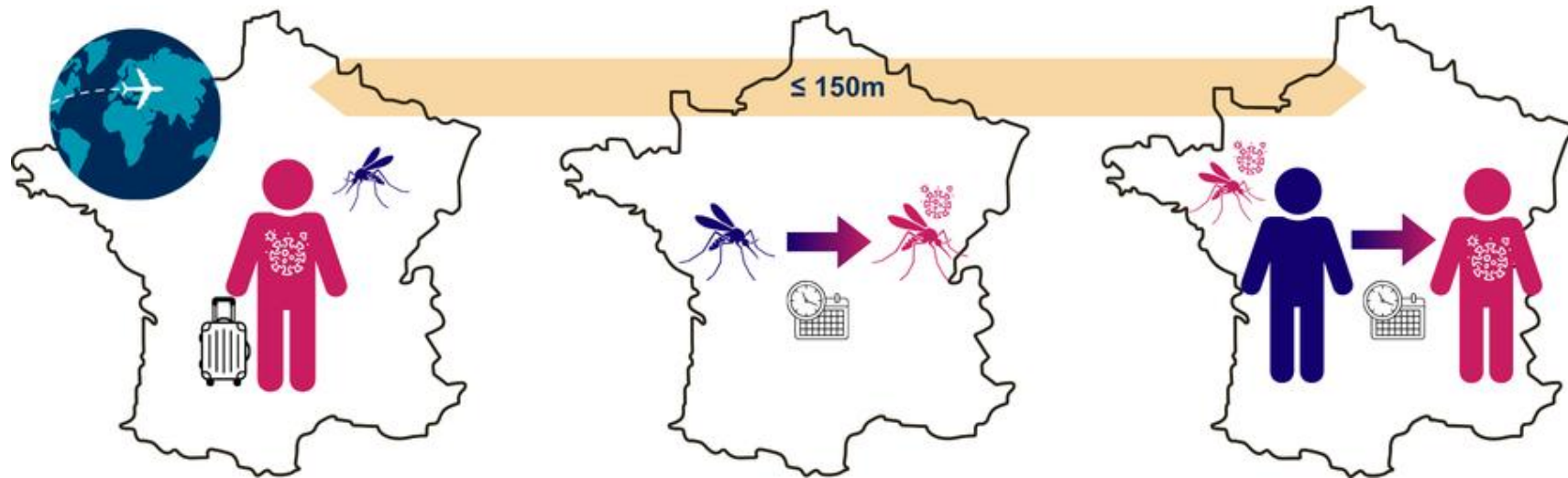


- 82% de la population exposée :



# L'exposition au risque en Île-de-France (2)

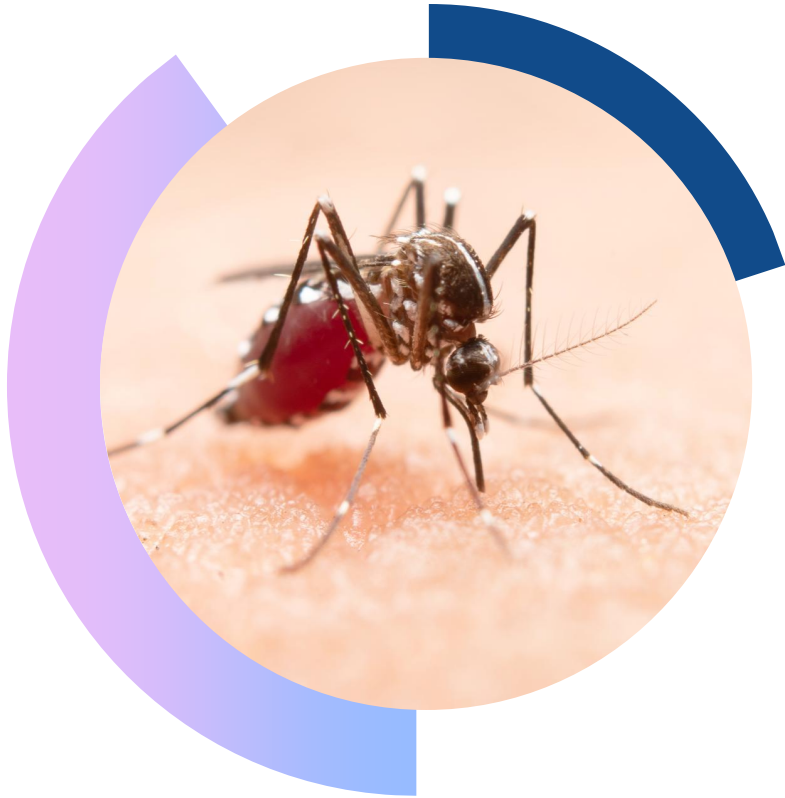
- Le cycle de transmission



Introduction du virus par des **cas importés** de zones endémiques  
+  
Piqûre pendant la période virémique (virus dans le sang, environ 7 jours)

Le moustique devient infectant après 2 à 15 jours

Transmission locale : **cas autochtone** après incubation de 2 à 7 jours



# CHIKUNGUNYA, DENGUE et ZIKA

**A) Généralités**

**B) Le système de surveillance**

**C) Bilan de la surveillance renforcée  
2025 en Île-de-France**

# Maladies à signalement obligatoire (MSO)

- ✓ Depuis 22 avril 2026, dématérialisation des MSO en vigueur pour chikungunya, dengue et Zika (+ West-Nile et rougeole)
  - Nouveaux formulaires Cerfas simplifiés et uniformisés
  - Données nominatives
- ✓ Signalement à l'ARS par
  - Portail de signalement des événements sanitaires indésirables (PSIG) : <https://signalement.social-sante.gouv.fr/>
  - Messagerie sécurisée (Bluefiles ou Médimail)

[Liens vers liste des MSO et Cerfa à jour](#)  
(site Santé publique France)



# Surveillance renforcée

1<sup>er</sup> mai au 30 novembre en France métropolitaine

MALADIES A SIGNALEMENT OBLIGATOIRE (MSO) toute l'année

JAN

FEV

MAR

AVR

MAI

JUN

JUL

AOU

SEP

OCT

NOV

DEC

**SURVEILLANCE RENFORCÉE**  
01/05 au 30/11 (période activité vecteur)

ars  
Agence Régionale de Santé  
Île-de-France

Santé  
publique  
France



Sensibilisation des  
professionnels de  
santé



Signalement obligatoire

+



Rattrapage de résultats laboratoires

VOOZARBO



Investigation cas  
importés et  
autochtones

SI-LAV



Lutte anti  
vectorielle

# Investigations et gestion

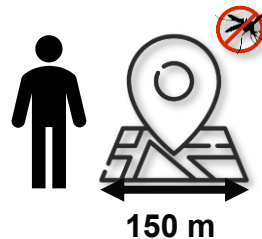
## CAS IMPORTÉ

Notion de voyage dans une zone de circulation dans les 15 j. précédant la DDS



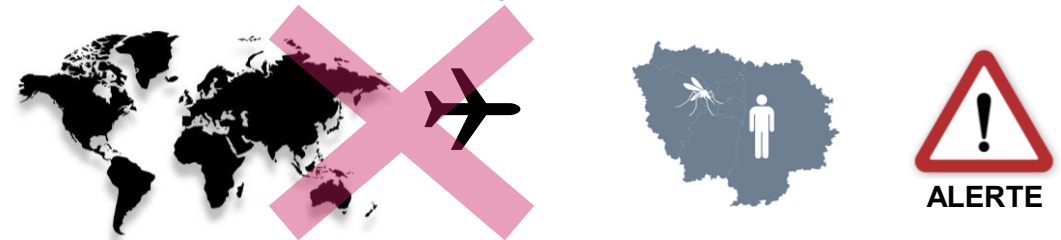
**Objectif :** Eviter / réduire le risque de transmission locale

- Enquête entomologique et LAV dans les lieux fréquentés pendant la virémie (rayon de 150m)



## CAS AUTOCHTONE

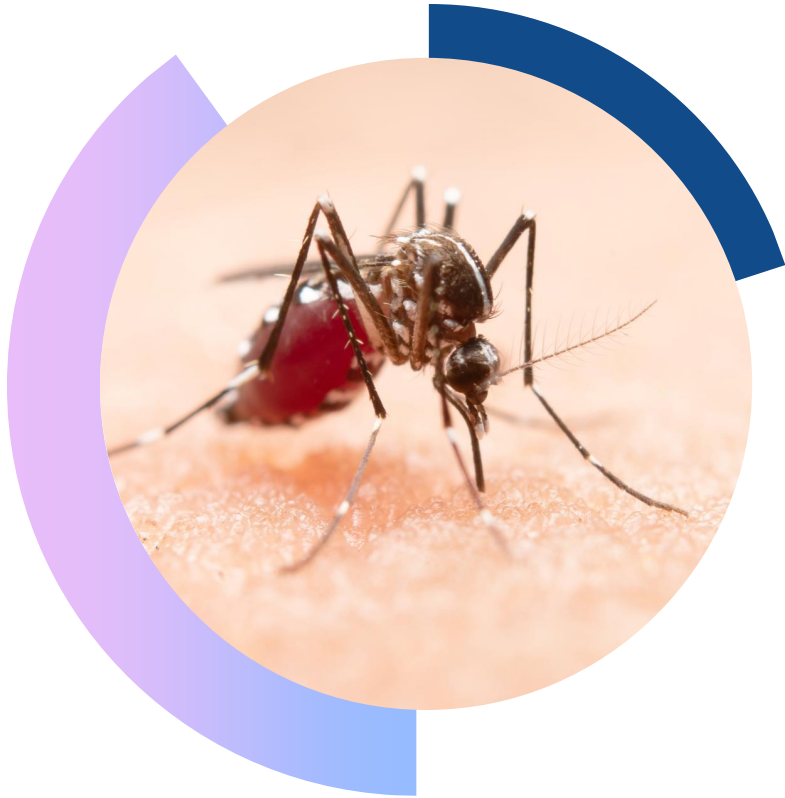
Aucune notion de voyage dans une zone de circulation dans les 15 j. précédant la DDS



**Objectif :** Contrôler la transmission pour éviter une épidémie

- + LAV renforcée dans le lieu supposé de transmission
- + Sécurisation des produits du corps humain
- + Recherche active de cas : enquête en PAP, affichage, sensibilisation professionnels de santé





# CHIKUNGUNYA, DENGUE et ZIKA

**A) Généralités**

**B) Le système de surveillance**

**C) Bilan de la surveillance renforcée  
2025 en Île-de-France**

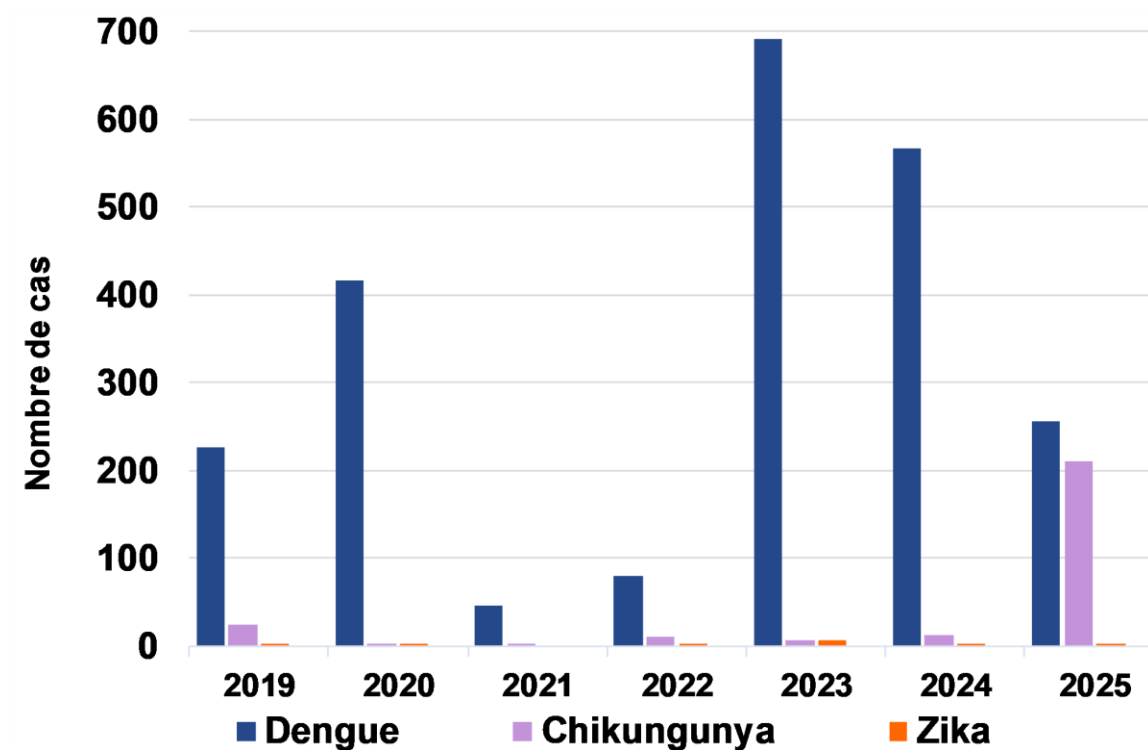
# Chikungunya, dengue et zika

Cas IMPORTÉS documentés en Île-de-France du 1<sup>er</sup> mai au 30 novembre 2025



Région métropolitaine la plus touchée par l'importation en 2025 avec 20% de cas importés de chikungunya et 22% de cas importés de dengue

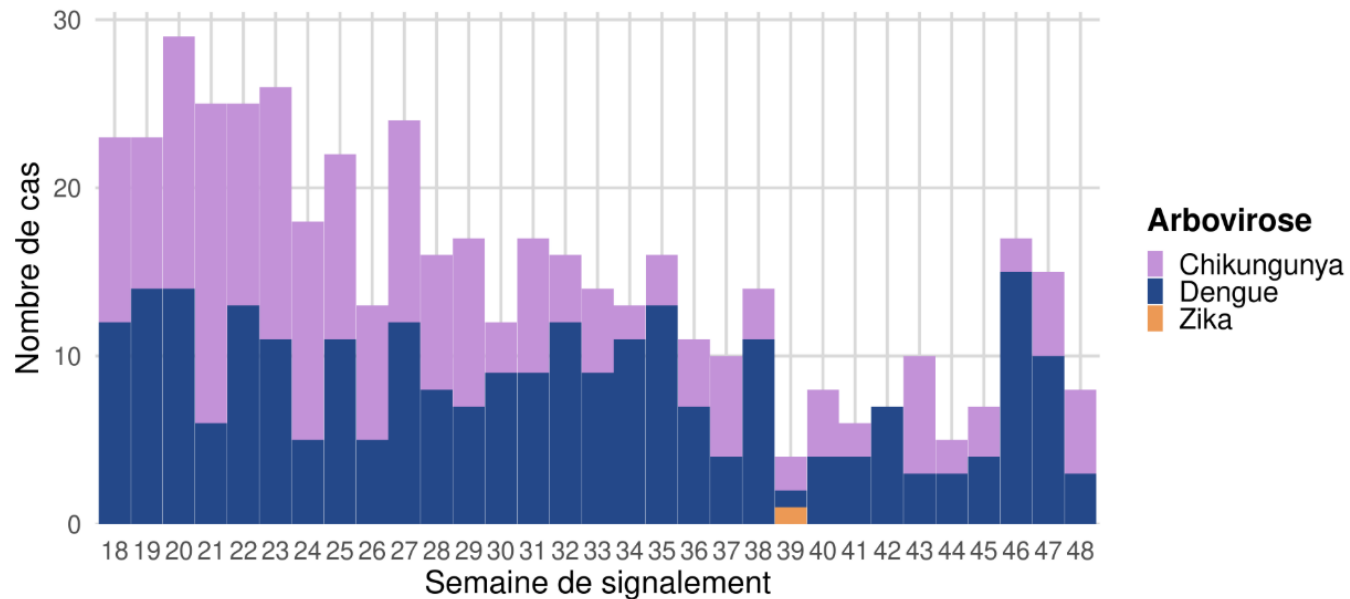
Nombre de cas importés pendant la surveillance renforcée par année



# Chikungunya, dengue et zika

Cas IMPORTÉS documentés en Île-de-France du 1<sup>er</sup> mai au 30 novembre 2025

Nombre de cas importés par semaine de déclaration



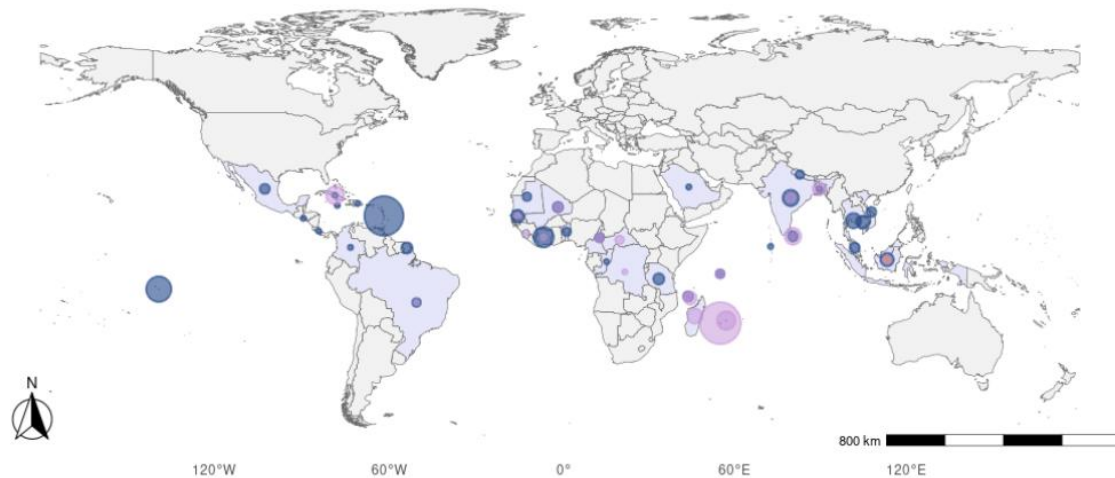
- 60% des cas déclarés l'ont été entre mai et juillet

Répartition des cas importés par département de résidence

	Dengue	Chikungunya	Zika	Total
Paris	71	55	1	127
Seine-et-Marne	18	15	0	33
Yvelines	27	24	0	51
Essonne	28	34	0	62
Hauts-de-Seine	49	27	0	76
Seine-St-Denis	19	20	0	39
Val-de-Marne	31	20	0	51
Val d'Oise	14	16	0	30
<b>Île-de-France</b>	<b>257</b>	<b>211</b>	<b>1</b>	<b>469</b>

# Chikungunya, dengue et zika

Origine des cas IMPORTÉS en Île-de-France du 1<sup>er</sup> mai au 30 novembre 2025



120°W

60°W

0°

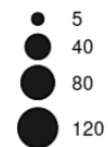
60°E

800 km

120°E



Nombre de cas



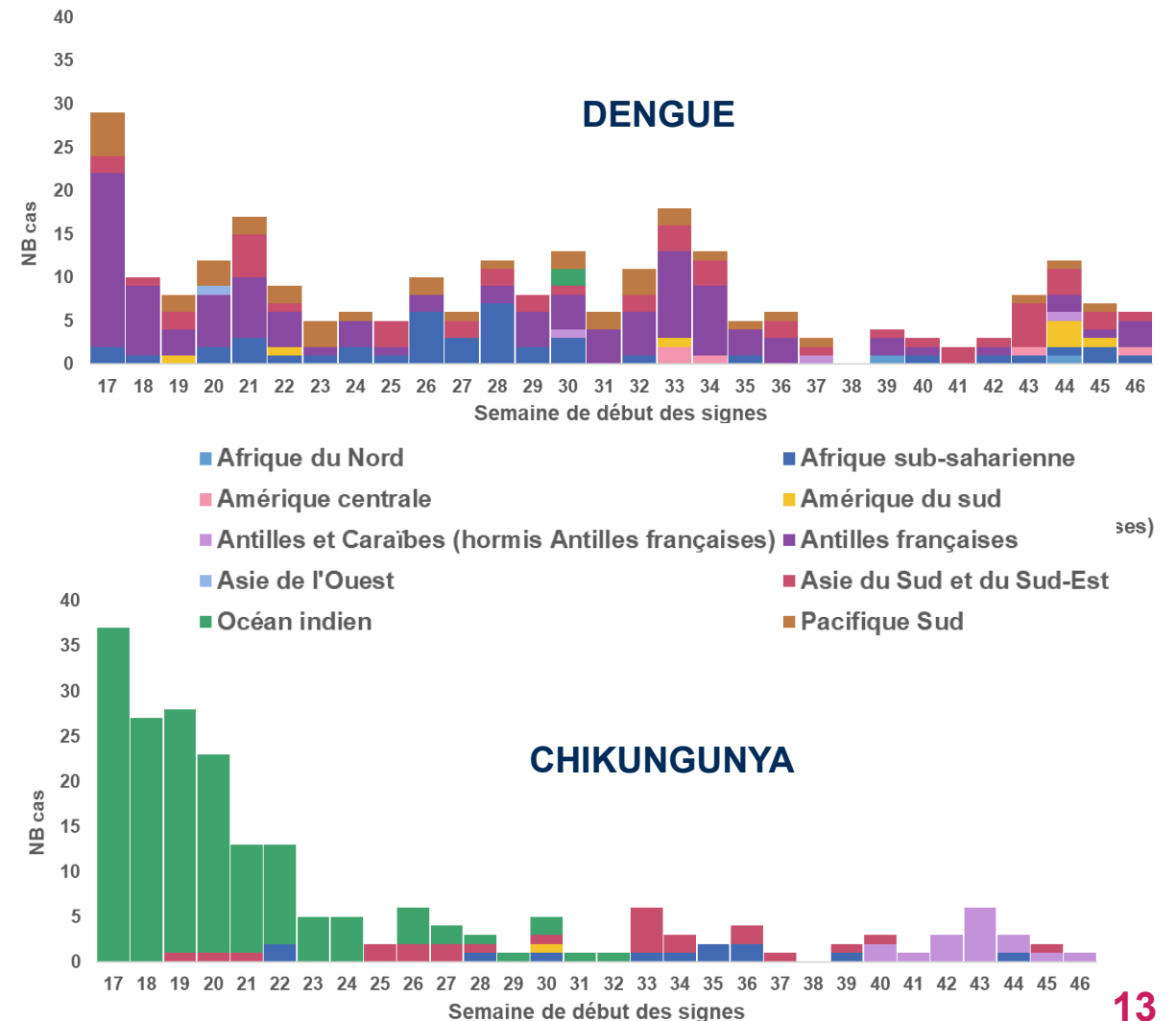
Arbovirose



Zone à l'origine d'au moins un cas



Le cas de zika a été importé d'Indonésie



# Cas autochtones de chikungunya

## Île-de-France, 2025

- 2 cas autochtones de chikungunya non liés détectés en Île-de-France

### Paris 11<sup>ème</sup>

- DDS : août 2025
- **Zone densément peuplé**
- Forte densité vectorielle autour du domicile
- Deux démoustications de nuit
- Sensibilisation des professionnels de santé
- **Affichage et distribution de flyers**
- Aucun autre cas détecté
- Cas importé à l'origine de la transmission non identifié

**LE VIRUS DU CHIKUNGUNYA A ÉTÉ DÉTECTÉ  
DANS VOTRE QUARTIER**


**Qu'est-ce que le Chikungunya ?**  
C'est une maladie qui se transmet par la piqûre de moustiques tigres infectés




**Quels sont les symptômes ?**  
Une fièvre élevée d'apparition brutale et des douleurs articulaires

**En cas de symptômes, consultez un médecin**

**Protégez-vous des piqûres de moustiques pendant les 4 prochaines semaines**  
Appliquez des répulsifs cutanés **en journée**  
Pensez à porter des vêtements longs, clairs et couvrants

Pour plus d'informations :



### Saint-Maur-des-Fossés (94)

- DDS : août 2025
- **Zone pavillonnaire**
- Forte densité vectorielle autour du domicile
- Deux démoustications de nuit
- Sensibilisation des professionnels de santé
- **Enquête en porte-à-porte (PAP) avec appui de la mairie**
- Aucun autre cas détecté
- Cas importé à l'origine de la transmission non identifié

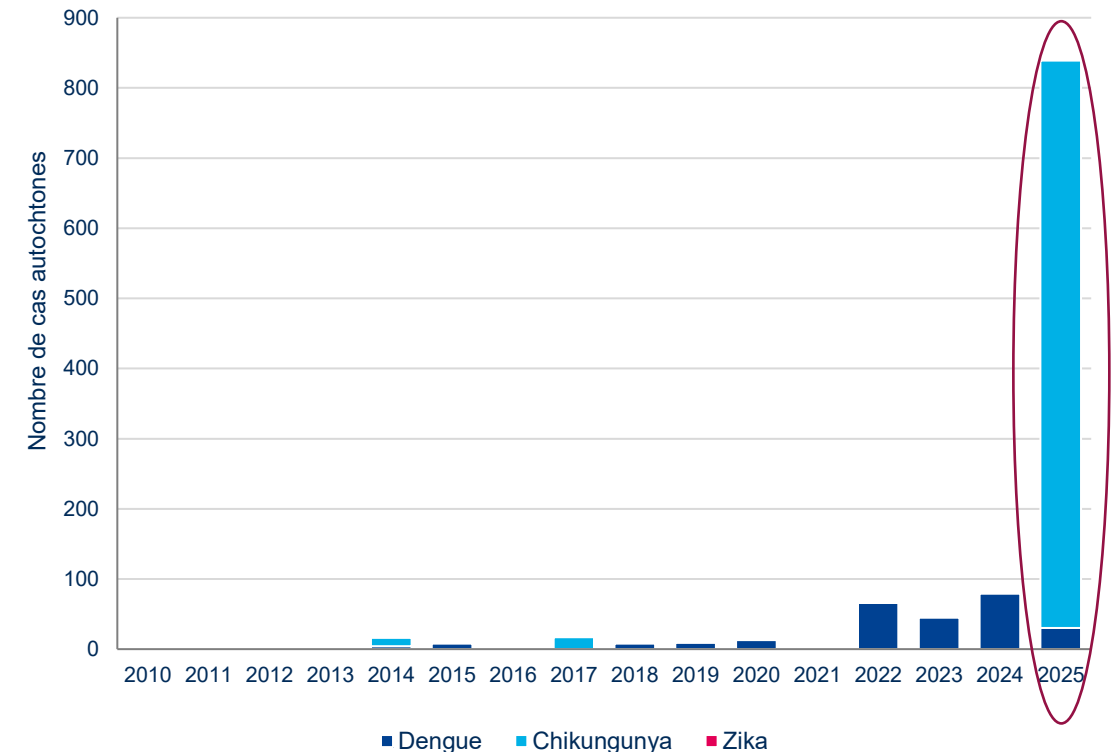
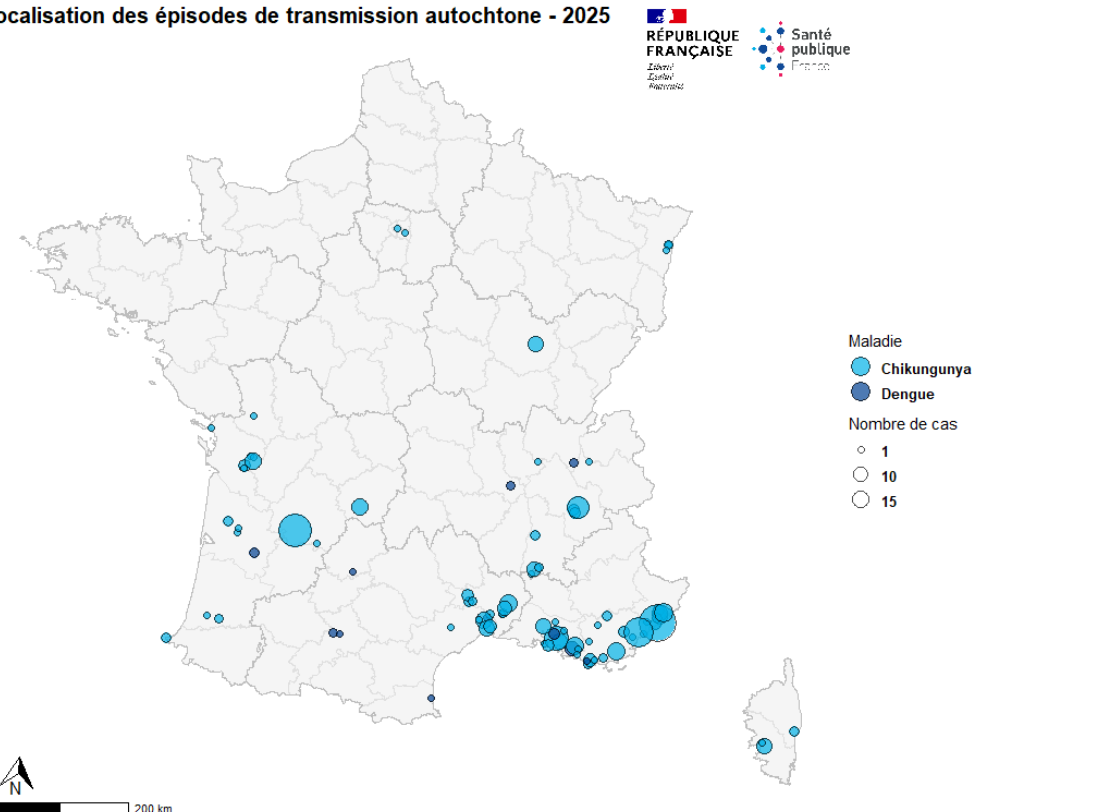
# Épisodes de transmission autochtones

## Chikungunya et dengue, France métropolitaine, 2025

Du 1<sup>er</sup> mai au 30 novembre 2025 :

- 809 cas autochtones de chikungunya (79 foyers - 1 à 144 cas)
- 30 cas autochtones de dengue (11 foyers - 1 à 10 cas)

Localisation des épisodes de transmission autochtone - 2025



# Conclusions (chikungunya, dengue, zika)

## 2025, année record pour le chikungunya

- ✓ **Conditions favorables pour une circulation autochtone**
  - Epidémie de chikungunya dans l'Océan Indien et nombre important de cas importés dès le début de la saison
  - Souche ECSA, mutation E1-A-226V particulièrement adaptée à *Aedes albopictus*
  - Présence et densité de vecteurs
- ✓ **Un nombre exceptionnel d'épisodes de transmission autochtone au niveau national**
- ✓ **Volume d'activité important** : forte mobilisation de l'ensemble des acteurs et des besoins priorisation
- ✓ **Île-de-France** : probable sous-détection de cas autochtones

## Perspectives 2026

- ✓ Situation plus calme en début d'année 2026
- ✓ Génotype de chikungunya circulant dans les Amériques ne possède pas la mutation E1-A-226V

## Les prochaines années

- ✓ Risque d'émergence de foyers de transmission autochtone en Île-de-France

# MERCI POUR VOTRE ATTENTION!



Bilan de la surveillance  
renforcée 2025 en Île-de-France



Pour recevoir gratuitement les  
publications de SpF Île-de-France