



**PRSE3**

— Île-de-France —

# Réunion du Groupe Régional Santé Environnement

## Point d'avancement des actions

*Préfecture de région  
19 décembre 2018*



RÉPUBLIQUE FRANÇAISE

PRÉFET  
DE LA RÉGION  
D'ÎLE-DE-FRANCE

Direction Régionale et Interdépartementale  
de l'Environnement et de l'Énergie



# Une première année en actions

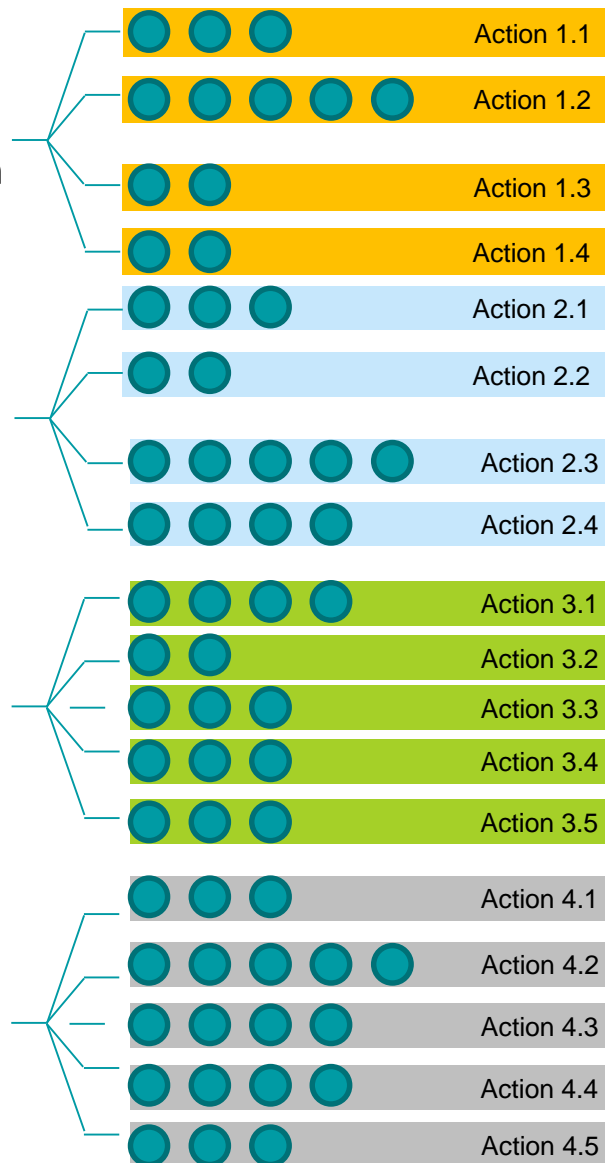
## Le PRSE

**Axe 1 :** Préparer l'environnement de demain pour une bonne santé

**Axe 2 :** Surveiller et gérer les expositions liées aux activités humaines et leurs conséquences sur la santé

**Axe 3 :** Travailler à l'identification et à la réduction des inégalités sociales et environnementales de santé

**Axe 4 :** Protéger et accompagner les populations vulnérables





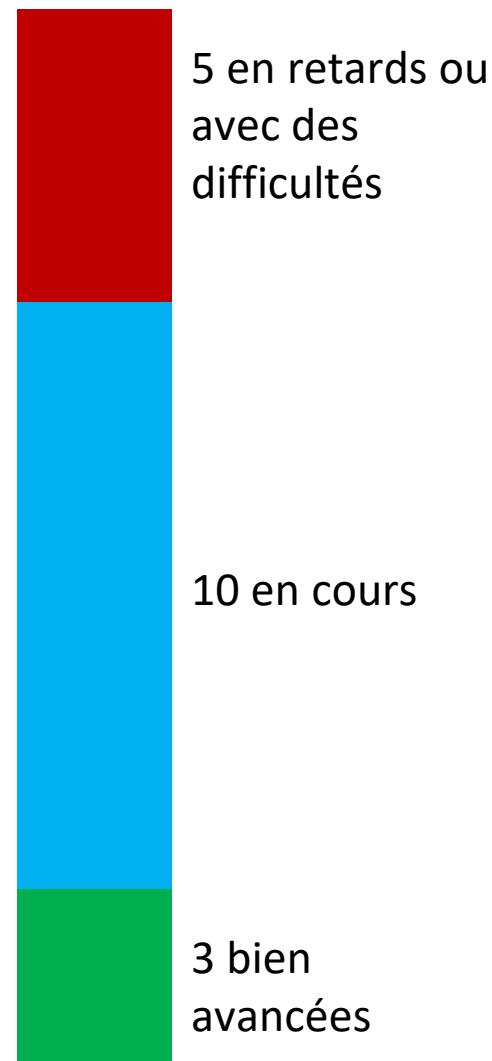
# Une première année en action

Les 18 actions du PRSE3 sont toutes lancées mais à des degrés divers.

Certaines sont très avancées voire quasiment achevées.

D'autres enregistrent des retards voire des difficultés.

**Etat  
d'avancement  
global**



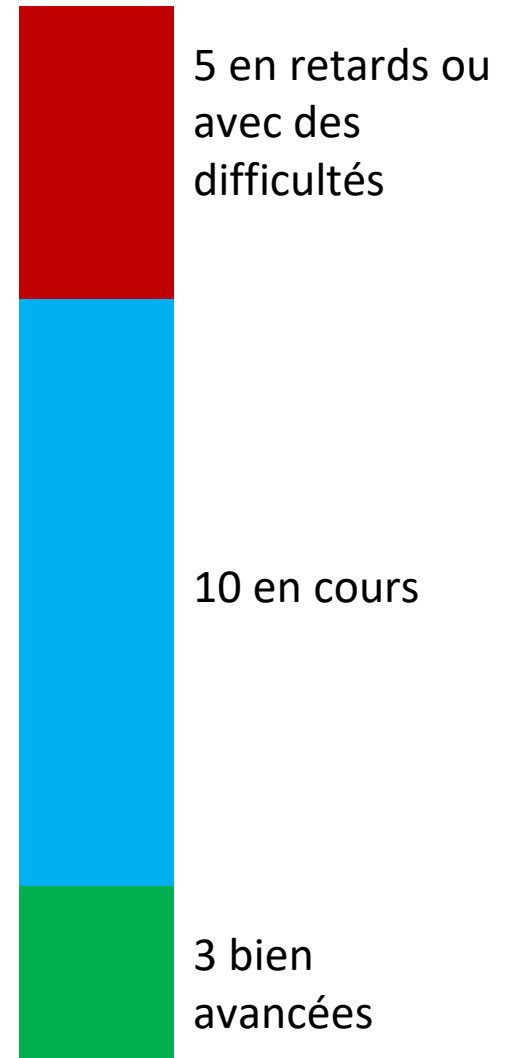


# Une première année en action

Dans certains cas l'avancement des actions est encore difficile à évaluer, notamment :

- En raison d'indicateurs peu adaptés
  - **Revue générale des indicateurs en cours pour les préciser voire les réviser**
- Parce que les actions sont difficilement dissociables du champ d'intervention du quotidien des acteurs qui les portent.
  - **Redéfinition des indicateurs voire des objectifs des actions**

Etat  
d'avancement  
global





# Préparer l'environnement de demain pour une bonne santé

**AXE 1**

L'avancement  
des actions de  
l'axe 1





# Préparer l'environnement de demain pour une bonne santé

## AXE 1

### Action 1.1

#### **Prendre en compte la santé dans la mise en œuvre des politiques d'aménagement**

- constitution d'un réseau d'acteurs
- organisation de journées de travail et de séminaires
- participation à des travaux nationaux
- intégration de modules de sensibilisation
- lancement d'expérimentations en Urbanisme Favorable à la Santé.

**Pilotes :**  
ARS et ADEME

**Partenaires :**  
Nombreux acteurs régionaux et locaux



# Préparer l'environnement de demain pour une bonne santé

## AXE 1

### Action 1.2

**Prévenir les risques émergents liés au changement global : surveiller, prévenir et lutter à l'encontre d'espèces végétales allergisantes et des animaux potentiellement dangereux pour la santé publique**

**Pilote :**  
ARS

**Partenaires :**  
RNSA, FREDON,  
INRA, CAP-TV...

- Le déploiement de l'action ne rencontre pas de défis majeurs.
- Il a conduit à des ajustements notamment sur les espèces visées (ex. du frelon asiatique initialement non inclus).

**Difficultés rencontrées :** Les risques encore peu présents en Ile-de-France comme l'ambroisie rendent difficile la mobilisation de certains acteurs



# Préparer l'environnement de demain pour une bonne santé

## AXE 1

### Action 1.3

## Développer un réseau régional ressource en santé environnement

- Créer un espace de confiance et de référence pour l'ensemble des acteurs impliqués en santé environnement, dans le cadre et au-delà du PRSE 3.
- Valoriser les actions auprès du grand public
- En 2018, la phase de préfiguration du réseau a été menée à son terme

**Pilotes :**  
ARS et DRIEE

**Partenaires :**  
IAU, GRAINE,  
Institut  
Renaudot...

**Présentation du réseau au cours de la 3<sup>ème</sup> séquence**





# Préparer l'environnement de demain pour une bonne santé

## AXE 1

### Action 1.4

## Accompagner la mise en place de plans de sécurité sanitaire pour l'alimentation en eau potable

#### **Pilotes :**

ARS

#### **Partenaires :**

Agence de l'eau  
Seine-Normandie,  
gestionnaires de  
réseaux d'eau  
potable

- Améliorer la sécurité sanitaire de l'eau destinée à la consommation via la mise en place de démarches qualité.
- Première phase en 2018 : travail interne à l'ARS de définition du cadrage
- Lancement de la deuxième phase en 2019 : premières expérimentations avec la mobilisation de gestionnaires de réseaux d'eau potable



# Surveiller et gérer les expositions liées aux activités humaines et leurs conséquences sur la santé

**AXE 2**

L'avancement  
des actions de  
l'axe 2



# Surveiller et gérer les expositions liées aux activités humaines et leurs conséquences sur la santé

## AXE 2

### Action 2.1

#### **Elaborer et diffuser des préconisations sanitaires pour le jardinage en milieu urbain et péri-urbain**

**Pilote :**  
INERIS

**Partenaires :**  
SPI Vallée de Seine, Ville de Paris, ARS, INRA, Agroparistech, CEREMA

- Cadrage du projet d'étude sur les transferts de polluants vers les végétaux (SIG et contribution de la pollution atmosphérique)
- Partenariat avec l'Université de Nanterre pour mener une enquête de terrains sur les pratiques et attentes des usagers, décideurs et porteurs de projets de jardins urbains : résultats attendus fin janvier 2019

**Difficultés rencontrées :** redéfinition des objectifs du projet d'étude en raison d'une sous-évaluation initiale des moyens à mobiliser



# Surveiller et gérer les expositions liées aux activités humaines et leurs conséquences sur la santé

**AXE 2**

**Action 2.2**

## **Lutter contre les risques liés à l'amiante**

- Protocole interinstitutionnel pour améliorer la coopération régionale avancé

**Difficultés rencontrées :** en attente de l'évolution d'outils nationaux, interrogations sur le rôle de certains acteurs, partie formation/information en stand-by

**Pilote :**  
Groupe  
Interinstitutionnel  
Régional Amiante  
(GIRA)

**Partenaires :**  
ARS, CRAMIF,  
DIRECCTE,  
DRIEA, DRIEE,  
OPPBTP



# Surveiller et gérer les expositions liées aux activités humaines et leurs conséquences sur la santé

## AXE 2

### Action 2.3

#### Identifier les sources de polluants émergents et mesurer la contamination des milieux

**Pilote :**  
DRIEE

**Partenaires :**  
INERIS, SPSE...

- Essais conduits en chambre de combustion sur différents matériaux pour mesurer les émissions de dioxines bromées lors de feux de déchets ;
- Résultats en cours d'interprétation, livrable en 2019.

**Difficultés rencontrées :** en attente des résultats de campagnes nationales de mesure réalisés 2017-2018 ; mobilisation difficile des industriels, coûts élevés





# Surveiller et gérer les expositions liées aux activités humaines et leurs conséquences sur la santé

## AXE 2

### Action 2.4

**Poursuivre la mise en œuvre de la protection des captages utilisés pour l'alimentation en eau potable contre les pollutions accidentelles et les pollutions diffuses**

**Pilotes :**  
ARS et DRIEE

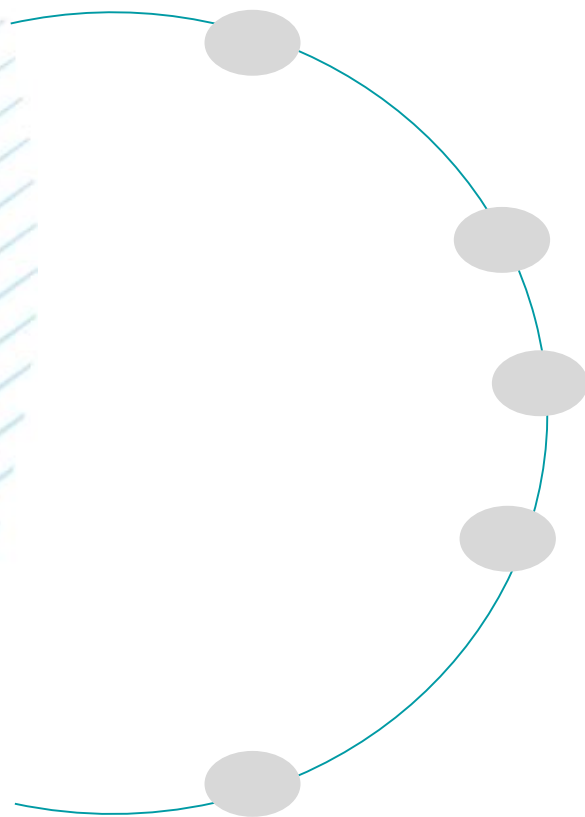
**Partenaires :**  
DRIAAF, DDT,  
Agence de l'eau,  
Conseils  
départementaux

- Réalisation d'une étude sur les coûts de non protection de la ressource
- Communication auprès des élus et usagers prévues en 2019
- Identification en cours de captages test pour mobiliser les hydrogéologues



# Travailler à l'identification et à la réduction des inégalités sociales et environnementales de santé

**AXE 3**



## L'avancement des actions de l'axe 3



# Travailler à l'identification et à la réduction des inégalités sociales et environnementales de santé

## AXE 3

### Action 3.1

## Consolider les connaissances sur les zones de multi-exposition environnementale

**Pilotes :**  
ORS

**Partenaires :**  
IAU, INERIS,  
DRIEE, ARS...

- Objectif : proposer des éléments de diagnostics territorialisés pour accompagner des décisions locales.
- Travail multi-partenarial engagé en 2018 permettant d'identifier les pistes à creuser pour affiner la cartographie de multi-exposition réalisée lors du PRSE2



# Travailler à l'identification et à la réduction des inégalités sociales et environnementales de santé

## AXE 3

### Action 3.2

## Améliorer le dispositif de surveillance et d'aide à la décision en matière de gestion des nuisances environnementales aéroportuaires

**Pilotes :**  
DGAC et SGAR

**Partenaires :**  
Airparif, Bruitparif,  
DRIEE, ORS,  
ARS, ADP

- Campagne de mesure des niveaux sonores conduites en 2018 sur les 3 zones aéroportuaires (Orly, Roissy et Le Bourget) : résultats attendus en début d'année 2019
- Campagnes de mesures « Air » en cours sur Orly, programmée en 2019 sur Roissy et Le Bourget.



# Travailler à l'identification et à la réduction des inégalités sociales et environnementales de santé

## AXE 3

### Action 3.3

## Utiliser les études de zones pour la réduction des inégalités environnementales

#### **Pilotes :**

SPI Vallée de Seine et DRIEE

#### **Partenaires :**

INERIS, Airparif, Bruitparif, associations de défense de l'environnement

- Objectif : conduite de deux études de zones pour évaluer et si nécessaire réduire l'impact de la dégradation des milieux sur la santé (Vallée de Seine et Nord-Ouest Seine et Marne)
- Étude de zone « Vallée de Seine » en cours de finalisation : COPIL le 13 décembre. Communication en 2019.
- Étude de zone « Nord-Ouest Seine et Marne » : État des lieux en cours de finalisation.

**Difficultés rencontrées :** retard dans la mise en œuvre de l'étude de zone 77





# Travailler à l'identification et à la réduction des inégalités sociales et environnementales de santé

## AXE 3

### Action 3.4

#### **Mettre en place une démarche locale participative d'identification et de résorption des zones de multi-exposition**

**Pilotes :**  
ARS et DRIEE

**Partenaires :**  
IAU, ORS,  
Aubervilliers

- Déploiement en 2018 avec la ville d'Aubervilliers (dans le cadre de l'appel à projets PRSE3)
- Définition de la méthodologie
- Recensement des données disponibles et exploitables
- En 2019 : exploitation des données et cartographie



# Travailler à l'identification et à la réduction des inégalités sociales et environnementales de santé

## AXE 3

### Action 3.5

## Réaliser un état des lieux régional en santé environnement

#### Pilote :

ORS

#### Partenaires :

Bruitparif, Airparif, CIRE, DRIEE, IAU, ARS...

- Objectif : Conception et mise à disposition d'un tableau de bord en santé environnementale à l'échelle de la région
- 2018 : identification des indicateurs possibles et définition des échelles géographiques de représentation

**Difficultés rencontrées :** Objectifs de l'action en cours de précision par ARS et DRIEE



# Protéger et accompagner les populations vulnérables

**AXE 4**

L'avancement  
des actions de  
l'axe 4



# Protéger et accompagner les populations vulnérables

## AXE 4

### Action 4.1

## Réduire les risques environnementaux chez la femme enceinte et le jeune enfant

**Pilotes :**  
ARS

**Partenaires :**  
APPA, Mutualité Française, WECF, CIDB, CAP-TV...

- Sous-action 1 : plusieurs projets lauréats de l'appel à projets en cours et mise en place de consultation « REPROTOXIF » pour les couples présentant des troubles de fertilité
- Sous-action 2 : définition d'un cadre de formation des services de néonatalogie visant à améliorer l'environnement sonore des enfants prématurés (formations organisées au 1er semestre 2019) + site pilote (Centre hospitalier de Poissy) pour évaluer le bénéfice d'aménagements visant à l'amélioration de l'environnement sonore

**Difficultés rencontrées :** la sous-action 3 (promotion du dépistage du saturnisme infantile) non lancée en 2018 : absence de propositions d'action dans le cadre de l'appel à projets PRSE3



# Protéger et accompagner les populations vulnérables

## AXE 4

### Action 4.2

## Protéger les jeunes franciliens des risques auditifs liés notamment à l'écoute et la pratique de la musique

**Pilote :**  
ARS

**Partenaires :**  
RIF, Bruitparif,  
CIDB

- Renforcer la coordination des acteurs et des actions de prévention des risques auditifs vers les jeunes
- Recensement et cartographie des acteurs intervenant en IDF
- Questionnaire commun CIDB/Bruitparif/RIF pour mieux connaître les habitudes d'écoute de la musique afin d'adapter les actions en fonction des évolutions de pratique

**Difficultés rencontrées :** constat d'un manque d'actions auprès des enfants en primaire (actions centrés sur les collégiens et lycéens principalement). En 2019, travail pour développer des actions spécifiques vers les plus jeunes.





# Protéger et accompagner les populations vulnérables

## AXE 4

### Action 4.3

## Accroître la maîtrise des facteurs environnementaux de l'asthme et des allergies

**Pilotes :**  
ARS et Conseil régional

**Partenaires :**  
RNSA, Airparif, Fredon, Ville de Paris, APPA, Mutualité Française, services d'éducation thérapeutique des patients

- Plusieurs projets pour renforcer et coordonner la surveillance pollinique : capteur en temps réel (RNSA), pollinarium (Ville de Paris), réseau de volontaires (pollin'Air par Airparif)
- Formation des intervenants en Education Thérapeutique du Patient asthmatique sur les expositions environnementales
- Initiation et constitution d'un réseau de Conseillers Médicaux en Environnement Intérieur (CMEI)



# Protéger et accompagner les populations vulnérables

## AXE 4

### Action 4.4

**Renforcer la prise en compte des enjeux sanitaires de la précarité énergétique et de la qualité de l'air intérieur par une meilleure coordination des différents acteurs**

**Pilotes :**  
Conseil  
Départemental 93,  
DRIHL

**Partenaires :**  
ARS, ORS, AREC

- Action se basant sur des expérimentations à mener dans le cadre d'un appel à projets mené par le CD 93
- Capitaliser et valoriser les actions les plus efficaces

**Difficultés rencontrées :** Action qui a débuté - mais il y a un manque de coordination et de remontées d'informations en raison de la vacance de postes au CD93 et à la DRIHL.



# Protéger et accompagner les populations vulnérables

## AXE 4

### Action 4.5

## Lutter contre l'habitat indigne

- Cette action se divise en deux sous-actions :
- Faire évoluer les critères d'insalubrité (ARS)
- Améliorer le relogement des personnes vulnérables dont l'habitat a été déclaré insalubre (DRIHL)

**Pilotes :**  
ARS et DRIHL

**Partenaires :**  
Conseil régional,  
Service Parisien  
de Santé  
Environnementale

**Difficultés rencontrées :** le déploiement des sous-actions est en cours mais, en raison de vacance de poste, la coordination entre les pilotes n'a pas été réalisée efficacement



# Bref bilan général - année 2018

## **Un démarrage des actions globalement acquis**

- Conventions définissant les contours des partenariats (actions/soutien financier)
- Appel à projets PRSE3
- certaines actions ou sous-actions (ex. expérimentations, campagnes de mesure) sont achevées;



# Bref bilan général - année 2018

## **Des difficultés et enjeux qui reviennent toutefois régulièrement...**

- Pour assurer la coordination entre actions d'axes différents ;
- Pour assurer la coordination voire l'échange d'information au sein d'une même action, en cas de plusieurs pilotes de sous-actions ;
- Pour mobiliser certains partenaires ;
- Pour redéfinir les actions de manière à tenir compte des moyens disponibles (humains ou financiers) et des opportunités.





## Bref bilan général - année 2018

**... qui appellent à une adaptation du suivi et de la valorisation du PRSE 3 lui-même et des actions de ses parties prenantes.**

**⇒ *Vers la mise en place de l'outil de suivi et d'évaluation***



**PRSE 3**

– Île-de-France –

**Retrouvez toutes les présentations sur**

**<http://www.ile-de-france.prse.fr/>**





**PRSE3**

— Île-de-France 2017-2021 —

[WWW.ILE-DE-FRANCE.PRSE.FR](http://WWW.ILE-DE-FRANCE.PRSE.FR)

**Merci pour votre  
participation**

## PLAN RÉGIONAL SANTÉ ENVIRONNEMENT



**DRIEE**  
Direction Régionale et Interdépartementale de  
l'environnement et de l'énergie d'Île-de-France  
[www.driee.ile-de-france.developpement-durable.gouv.fr](http://www.driee.ile-de-france.developpement-durable.gouv.fr)

**ARS**  
Agence Régionale de Santé d'Île-de-France  
[www.iledefrance.ars.sante.fr](http://www.iledefrance.ars.sante.fr)

