



## Critère de réussite

Plus-value apportée par les améliorations des observatoires de la qualité de l'air et du bruit, telle que perçue par les membres des commissions consultatives de l'environnement (CCE) des aéroports dans le cadre d'une enquête finale dédiée, par questionnaire [I32a]



## RAPPEL

## Objectifs :

**L'objectif est l'amélioration de la qualité de vie au sein des zones aéroportuaires en conciliant au mieux les impératifs en matière de gestion du trafic aéroportuaire et la limitation des nuisances pour les riverains et les collectivités concernées.**

Pour ce faire, l'objectif opérationnel est de maintenir un dispositif de surveillance fournissant une description des niveaux de bruit et de polluants atmosphériques.

- Conduire des campagnes de mesures de la qualité de l'air sur et autour des trois plateformes aéroportuaires franciliennes (Paris-Orly, Paris-Le Bourget et Paris-Charles de Gaulle (CDG)), dont l'objectif est de s'assurer que les résultats produits quotidiennement par le système de modélisation et de cartographie de la qualité de l'air SURVOL autour des aéroports franciliens sont cohérents avec la réalité des concentrations respirées sur les secteurs d'étude.
- Conduire des campagnes de mesures du bruit dans la zone Nord (Paris-Le Bourget et Paris-CDG) et dans la zone Sud (Paris-Orly) afin d'identifier d'éventuelles évolutions intervenues en 10 ans (et le cas échéant proposer un réajustement du dispositif de surveillance), et enrichir la plateforme SURVOL avec de nouvelles fonctionnalités.

## Sous-actions :

1. Faire vivre l'observatoire de la qualité de l'air ;
2. Faire vivre l'observatoire du bruit.

**Pilotes :** DGAC, SGAR

**Principaux partenaires :** Airparif, Bruitparif



## Pour en savoir plus

Action 3.2 : <https://bit.ly/prse3idf32> ; DGAC : <https://www.ecologique-solidaire.gouv.fr/direction-generale-laviation-civile-dgac> ; Airparif : <https://www.airparif.asso.fr/> ; Bruitparif : <https://www.bruitparif.fr/> ; Améliorer la surveillance environnementale autour des aéroports franciliens : premiers résultats des campagnes de mesures du bruit et de la qualité de l'air : <https://bit.ly/prse3idf32a>

DANS LES TEMPS



### • SOUS-ACTION 1 • Faire vivre l'observatoire de la qualité de l'air



La campagne autour de l'aéroport Paris-Orly a été réalisée sur une période d'un mois, à l'automne 2018. Son bilan est disponible sur le site d'Airparif (lien ci-dessous).

L'étude menée a permis de confirmer les résultats du dispositif de surveillance d'Airparif. La comparaison des résultats du système de cartographie avec ceux de la campagne a montré des résultats plutôt satisfaisants entre les mesures et les sorties du modèle pour la plupart des sites instrumentés. Cette évaluation a permis de mettre en évidence les capacités du modèle à bien reproduire l'impact de la plateforme aéroportuaire sur le domaine d'étude. Les résultats ont également montré que le système de modélisation était apte à évaluer correctement les dépassements des seuils réglementaires sur la zone d'étude Paris-Orly.



La campagne de mesures autour des aéroports Paris-CDG et Paris-Le Bourget a bien été menée sur 4 semaines en novembre-décembre 2019. La diffusion des résultats de cette étude est prévue à l'automne 2020.

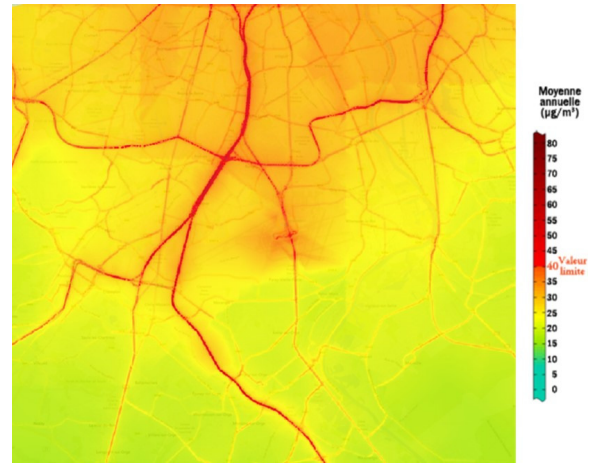
En plus d'améliorer l'observatoire, ces campagnes de mesures participent au dialogue environnemental mis en place avec les riverains des plateformes aéroportuaires franciliennes. Airparif y joue un rôle important, notamment sur le plan pédagogique. Le travail réalisé par Airparif a été vivement salué et apprécié par l'ensemble des parties prenantes, en premier lieu les représentants des riverains et les collectivités concernés par les nuisances aéroportuaires.

La mise en œuvre de la sous-action a été facilitée par :

- L'obtention des autorisations d'implantation des appareils de mesures, permettant un démarrage des campagnes dans les temps ;
- Le vif intérêt des communes et acteurs locaux (la direction des routes Île-de-France (DiRIF), la Compagnie Républicaine de Sécurité Autoroutière du Sud de l'Île de France, la Métropole du Grand Paris...), la forte implication des partenaires, les attentes importantes des parties prenantes dans un contexte de croissance projetée du trafic aérien ;
- La coopération du laboratoire de Groupe ADP pour la mise à disposition des données de mesure de ses stations.

Sur le plan technique, l'installation de laboratoires mobiles implique d'importantes contraintes (lignes d'électricité, accès aux locaux, sécurité pour les intervenants...). Des difficultés relatives à l'implantation de camions-laboratoires à proximité du trafic routier ont été rencontrées au cours des deux campagnes de mesures.

Les moyens informatiques et les outils numériques n'ont présenté aucun dysfonctionnement. La chaîne de modélisation et de cartographie de la qualité de l'air SURVOL a bien fonctionné et l'évaluation des performances du modèle a pu être réalisée.



Niveaux moyens de NO<sub>2</sub>, campagne SURVOL Orly

### PERSPECTIVES :

Une présentation globale des deux campagnes de mesures réalisées est envisagée au cours du dernier trimestre 2020 auprès des riverains des zones aéroportuaires et notamment, en commissions consultatives de l'environnement (CCE) des aéroports.

Compte-tenu des récents et futurs développements des infrastructures aéroportuaires (dont le Terminal T4 de Paris-CDG) et de la croissance projetée du trafic aérien au cours des prochaines années – en tout cas avant la crise sanitaire de la covid-19 – il est nécessaire de pérenniser et de renforcer la surveillance des deux indicateurs environnementaux air et bruit dans les zones péri-aéroportuaires. Les résultats de la campagne de mesures autour d'Orly ont permis d'identifier des pistes d'amélioration du dispositif de surveillance, déjà performant par ailleurs. Les améliorations envisagées visent à affiner le système de modélisation à proximité du trafic routier, et notamment sur des axes spécifiques (meilleure prise en compte de l'impact des fortes pentes, données de trafic routier à compléter, localisation des voies à affiner dans le modèle). Ces différentes perspectives pourront être confortées, voire affinées une fois les données de la campagne de mesures autour de Roissy exploitées.



#### **Pour en savoir plus**

SURVOL Airparif : <http://survol.airparif.fr/> ; Campagne de mesures 2018 à proximité de la plateforme aéroportuaire de Paris-Orly, validation du système de cartographie de la qualité de l'air SURVOL : <https://bit.ly/prse3idf32b>

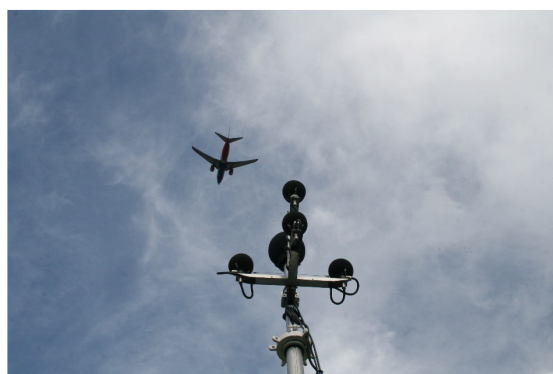
DANS LES TEMPS



• SOUS-ACTION 2 •  
Faire vivre l'observatoire du bruit



Les deux campagnes de mesure du bruit autour des plateformes aéroportuaires ont été réalisées au cours de l'été 2018 : entre le 9 juin et le 8 juillet pour la zone Nord intégrant Paris-CDG et Paris-Le Bourget et entre le 23 août et le 25 septembre pour la zone Sud concernant Paris-Orly. Les mesures, réalisées sur un mois en continu, ont concerné 116 sites répartis sur 93 communes.



Les résultats ont été présentés lors d'une réunion qui s'est déroulée le 4 avril 2019 à Bruitparif, à laquelle avaient été conviés l'ensemble des partenaires de la sous-action ainsi que les membres de Bruitparif qui le souhaitaient. Ils ont ensuite été publiés sous la forme d'un rapport de résultats en mai 2019.

L'analyse des mesures a tout d'abord permis de conforter les contours des plans réglementaires, tout en soulignant néanmoins quelques différences locales. Dans le traitement des données, l'utilisation d'indicateurs acoustiques dits « événementiels », en complément des indicateurs énergétiques classiques, ainsi que la prise en compte dissociée des configurations de survol ont permis d'apporter un niveau supplémentaire d'informations, plus proches du vécu et du ressenti des riverains.

Deux analyses spécifiques ont également été menées par Bruitparif à partir des résultats : la première a porté sur la contribution sonore des avions gros porteurs et la seconde sur le gain acoustique réel apporté par l'A320 XLR.

Un examen des évolutions du bruit lié au trafic aérien depuis 2012 a pu être mené à partir des données des sites d'observation permanente de Bruitparif. Il en ressort qu'aucune tendance nette d'évolution générale du bruit aérien ne peut être dégagée, à l'échelle de ces dernières années. Des évolutions locales à la hausse ou à la baisse ont toutefois pu être relevées pour certaines configurations et à certaines périodes. Elles sont précisées au cas par cas, au sein du rapport.

En plus d'améliorer l'observatoire, ces campagnes de mesures participent au dialogue environnemental mis en place avec les riverains des plateformes aéroportuaires franciliennes. Elles permettent d'apporter des données d'objectivation des nuisances sonores, produites par un organisme indépendant des acteurs aéroportuaires. Le travail réalisé par Bruitparif pour présenter des données qui vont au-delà des obligations réglementaires qui incombent aux acteurs aéroportuaires a été vivement salué et apprécié par l'ensemble des parties prenantes, en premier lieu les représentants des riverains et les collectivités concernés par les nuisances aéroportuaires.

La mise en œuvre de la sous-action a été facilitée par :

- La fourniture des traces radar par la DGAC (dans le cadre d'une convention cadre) ;
- La coopération du laboratoire de Groupe ADP pour la mise à disposition des données de mesure de ses stations ;
- Les conditions météorologiques de l'été 2018 propices à la réalisation des mesures de bruit ;
- Le bon accueil par les collectivités territoriales de la réalisation des mesures (seules deux communes ont manifesté leur désaccord par rapport à la pose de capteurs) ;
- Les fortes attentes des parties prenantes dans le contexte de croissance projetée du trafic aérien et des projets tels que le Terminal 4, ainsi que de la montée en puissance des connaissances des enjeux sanitaires du bruit lié au trafic aérien (projet DEBATS, recommandations OMS).

En revanche, les difficultés suivantes ont été rencontrées :

- Une planification des mesures perturbée par les travaux intervenus sur une des pistes de l'aéroport Paris-CDG au cours de l'été, entraînant la décision en mai 2018 d'invertir la réalisation des deux campagnes d'instrumentation entre les plateformes aéroportuaires ;
- Un grand volume de données à valider et à traiter dans un temps limité (plus de 200 millions de données élémentaires seconde, plus de 800 000 pics de bruit aéronefs (détectés en cumul sur l'ensemble des points de mesure durant la période des campagnes de mesures) ;
- Des moyens humains limités dans un contexte de forte charge de travail à Bruitparif et d'un turn-over important au sein de l'équipe technique et informatique.

#### PERSPECTIVES :

Alors que – avant la crise sanitaire de la covid-19 – les prévisions de croissance du trafic aérien à l'échelle internationale faisaient état d'un doublement du trafic à l'horizon des vingt prochaines années, qu'un nouvel aérogare (Terminal 4) permettant d'accueillir 35 à 40 millions de passagers était en projet sur l'aéroport Paris-CDG et que les aménagements récents sur l'aéroport de Paris-Orly auraient dû lui permettre d'accueillir jusqu'à 40 % de passagers en plus, il apparaissait plus que jamais nécessaire et important de pérenniser et de renforcer le suivi des nuisances sonores aéroportuaires. Cette évolution est envisagée par l'installation de nouvelles stations et l'évolution des fonctionnalités offertes par le dispositif (couplage avec les traces radar accessibles depuis la plateforme SURVOL et réalisation de cartes d'indicateurs événementiels). Il s'agit notamment de pouvoir suivre les impacts réels pour les populations des effets combinés des hausses de trafic attendues et du renforcement des dispositifs de réduction du bruit.



#### **Pour en savoir plus**

SURVOL Bruitparif : <https://survol.bruitparif.fr/> ; Publication des résultats de la campagne de mesures SURVOL : <https://bit.ly/prse3idf32d>

**INDICATEURS : PRÉCISIONS**

[G321] Faire vivre l’observatoire de la qualité de l’air

- 1. **[RÉALISÉ]** Préparer les campagnes de mesures pour améliorer l'observatoire ..... 10 %
- 2. **[RÉALISÉ]** Réaliser une grande campagne de mesures autour d’Orly ..... 25 %
- 3. **[RÉALISÉ]** Réaliser une grande campagne de mesures autour de Charles-de-Gaulle et Le Bourget ..... 25 %
- 4. **[RÉALISÉ]** Formaliser le bilan de la campagne de mesures d’Orly ..... 15 %
- 5. Formaliser le bilan de la campagne de mesures de CDG..... 15 %
- 6. Améliorer l’observatoire en intégrant les nouvelles données ..... 10 %

[G322] Faire vivre l’observatoire du bruit

- 1. **[RÉALISÉ]** Préparer les campagnes de mesures pour améliorer l'observatoire ..... 10 %
- 2. **[RÉALISÉ]** Réaliser une grande campagne de mesures autour de Charles-de-Gaulle et Le Bourget ..... 20 %
- 3. **[RÉALISÉ]** Réaliser une grande campagne de mesures autour d’Orly ..... 15 %
- 4. **[RÉALISÉ]** Formaliser le bilan des campagnes de mesures ..... 25 %
- 5. Améliorer l’observatoire en intégrant les nouvelles données, en ajoutant de nouvelles stations dans le dispositif et en améliorant les fonctionnalités de la plateforme Survol ..... 30 %